



# 高等职业教育 质量年度报告 (2023)

青岛港湾职业技术学院

2022 年 12 月

## 内容真实性责任声明

学校对青岛港湾职业技术学院质量年度报告  
(2023)及相关附件的真实性、完整性和准确性负责。

特此声明。

单位名称 (盖章):

法定代表人 (签名):



2022 年 12 月 30 日

## 目 录

前 言 .....	1
<b>1 学生发展质量 .....</b>	<b>5</b>
1.1 党建引领 .....	5
1.2 立德树人 .....	7
1.3 在校体验 .....	11
1.4 就业质量 .....	17
1.5 创新创业 .....	22
1.6 技能大赛 .....	23
<b>2 教育教学质量 .....</b>	<b>27</b>
2.1 专业建设质量 .....	29
2.2 课程建设质量 .....	32
2.3 教学方法改革 .....	36
2.4 教材建设质量 .....	39
2.5 数字化教学资源建设 .....	41
2.6 师资队伍建设 .....	45
2.7 校企双元育人 .....	48
<b>3 国际交流与合作 .....</b>	<b>50</b>
3.1 留学生培养质量 .....	50
3.2 合作办学质量 .....	51

3.3	开发标准质量 .....	52
3.4	国境外独立办学质量 .....	54
3.5	助力“一带一路”建设质量 .....	56
3.6	提升学生国际化素养质量 .....	57
<b>4</b>	<b>服务贡献质量 .....</b>	<b>60</b>
4.1	服务行业企业 .....	60
4.2	服务地方发展 .....	62
4.3	服务乡村振兴 .....	63
4.4	服务地方社区 .....	64
4.5	具有地域特色的服务 .....	66
4.6	具有本校特色的服务 .....	67
<b>5</b>	<b>政策落实质量 .....</b>	<b>69</b>
5.1	国家政策落实 .....	69
5.2	地方政策落实 .....	70
5.3	学校治理 .....	71
5.4	质量保证体系 .....	75
5.5	经费投入 .....	76
<b>6</b>	<b>面临的挑战 .....</b>	<b>78</b>
6.1	问题挑战 .....	78
6.2	对策展望 .....	78

附件 .....	80
表 1 计分卡 .....	80
表 2 满意度调查表 .....	81
表 3 教学资源表 .....	82
表 4 国际影响表 .....	84
表 5 服务贡献表 .....	85
表 6 落实政策表 .....	86

## 图目录

<b>1 学生发展质量</b> .....	<b>5</b>
图 1-1 “青年讲师团”开展系列宣讲活动.....	9
图 1-2 心理健康教育广场宣传活动.....	13
图 1-3 “12345”大学生心理健康教育模型.....	13
图 1-4 “资助诚信校园行”爱心活动.....	14
图 1-5 学院召开勤工助学学生座谈会.....	15
图 1-6 毕业生就业区域统计.....	18
图 1-7 毕业生就业行业分析.....	19
图 1-8 毕业生就业单位性质统计.....	19
图 1-9 毕业生就业起薪统计.....	20
图 1-10 毕业生就业起薪统计.....	21
图 1-11 连钢创新团队智慧港口协同创新中心成立.....	22
图 1-12 学院实施大学生创业“356”工程.....	23
图 1-13 学院获“船舶主机和轴系安装”大赛三等奖.....	25
图 1-14 学院承办交通部流体装卸工技能竞赛.....	26
<b>2 教育教学质量</b> .....	<b>27</b>
图 2-1 学院客座教授、产业教授聘任仪式.....	32
图 2-2 名誉院长、客座教授张连钢聘任仪式.....	35
图 2-3 无人机操控实训课程探索“三带”技能培养方法....	39
图 2-4 学院网络教学平台.....	43

图 2-5 服务人才培养与学生就业四大资源平台 .....	45
图 2-6 消防救援产业学院签约揭牌仪式 .....	49
<b>3 国际交流与合作 .....</b>	<b>50</b>
图 3-1 孟加拉国国际船员培训 .....	50
图 3-2 学院与多瑙新城大学开展视频交流会 .....	52
图 3-3 学院出台多项国际交流合作规章制度 .....	53
图 3-4 华光海运共建专业签约仪式 .....	53
图 3-5 学院与中谷海运共育航海人才 .....	54
图 3-6 几内亚港航职业技能培训中心成立 .....	55
图 3-7 几内亚培训学员合影 .....	56
图 3-8 学院发布港航人才培养战略研究蓝皮书 .....	57
图 3-9 RCEP 产教协同联盟第二届创新发展论坛成功举办 ...	58
<b>4 服务贡献质量 .....</b>	<b>60</b>
图 4-1 党校教授进行党课专题培训 .....	60
图 4-2 我院举办港航企业菁英线上培训班 .....	61
图 4-3 参观学习《时代楷模“连刚创新团队”展馆》 .....	61
图 4-4 战略合作协议签约仪式 .....	62
图 4-5 新技术研发中心核心技术展示 .....	63
图 4-6 学院开展职业技能等级认定考试 .....	64
图 4-7 学院教师为部队官兵开展技能培训 .....	66
图 4-8 海洋科普教育基地 .....	67

图 4-9 学院承接社会船员培训考试.....	68
<b>5 政策落实质量 .....</b>	<b>69</b>
图 5-1 学院召开优质校验收工作布置会.....	71
图 5-2 学院与山东港口集团签署合作协议.....	73
图 5-3 学院第一届职代会胜利召开.....	74
图 5-4 学院签订 2022 年目标责任书.....	75
图 5-5 省诊改委专家组入校开展复核工作.....	76



## 表目录

1 学生发展质量 .....	5
表 1-1 计分卡 .....	17
2 教育教学质量 .....	27
表 2-1 教学资源表 .....	27
表 2-2 专任教师职称结构 .....	46
表 2-3 专任教师学历（学位）结构.....	46
3 国际交流与合作 .....	50
表 3-1 国际影响表 .....	59
4 服务贡献质量 .....	60
表 4-1 服务贡献表 .....	67
5 政策落实质量 .....	69
表 5-1 落实政策表 .....	77
附件 .....	80
表 1 计分卡 .....	80
表 2 满意度调查表 .....	81
表 3 教学资源表 .....	82
表 4 国际影响表 .....	84
表 5 服务贡献表 .....	85
表 6 落实政策表 .....	86

## 案例目录

案例 1: 青岛市首个高校退役军人就业创业指导站在学院挂牌.....	21
案例 2: 建设五级大赛体系, 服务港航新业态.....	25
案例 3: 行业专家引领示范 校港共育港口菁英.....	31
案例 4: 推进大国工匠进校园、培育劳模工匠精神.....	35
案例 5: 疫情下的“四融 - 三带 - 双线”教学创新.....	39
案例 6: “专业+人工智能方向”资源平台建设实践.....	44
案例 7: 学院与青岛阔海船舶科技有限公司签署战略合作协议.....	61
案例 8: 新技术研发中心获批立项落户港院 .....	62
案例 9: 有序推进职业技能等级认定工作 .....	64
案例 10: 军民融合, 打造军地培训生态链 .....	65
案例 11: 海洋文化科普宣传志愿服务 .....	66
案例 12: 打造航海高水平师资队伍, 提升社会影响力.....	68
案例 13: 校港一体, 建设一流港湾职业大学.....	69
案例 14: 校企合作制度化, 助力学院高质量发展.....	72

## 前言

青岛港湾职业技术学院由交通部于 1975 年建校，是一所国有公办全日制高等职业院校。学校坚持以习近平新时代中国特色社会主义思想为指导，全面贯彻党的二十大精神，深入贯彻习近平总书记关于职业教育的重要指示和全国职业教育大会精神，积极学习贯彻《职业教育法》，依托主办方山东港口集团，以高质量发展为主题，以内涵建设为主线，充分发挥地处青岛海洋城市的独特区位优势，融入国家“一带一路”倡议和山东建设海洋强省发展战略，深耕港航物流领域人才培养和员工培训，形成了“以港航物流专业为基础，以服务区域经济为支撑”的专业建设格局，全力打造核心竞争实力，不断增强职业教育的适应性，向着建设世界一流的港湾职业技术大学奋勇前进。现为国家骨干高职院校、交通职业教育示范院校、山东省高职示范院校、山东省优质院校和青岛市品牌院校。

### **学生发展：立德树人，文化强校，打造港航人才摇篮**

学校秉承“以德立身，自强不息”的校训精神，坚持立德树人，文化强校，加强大学生思想政治素质教育，将港航企业文化引入校园，坚持半军事化管理，大力弘扬工匠精神，全面实施“工匠精神进校园”育人工程，注重德育教育、养成教育和职业技能的培养，促进学生全面发展，毕业生就业率保持在 98% 以上。学校坚持职业教育特色，强调动手能力和就业创业能力的培养，学生在全国大学生职业技能大赛中屡创佳绩。

### **教育教学：立足港航，突出特色，强化专业（群）建设内涵**

学校面向港航业及区域经济的发展需求，全面引入行业企业标准，强化专业建设，全力打造特色专业。学校现有八大专业群，40个专业，教职工832人，其中专任教师664人，兼职教师360人。现有省级教学团队13个，国家级、省市级教学名师23人次，国家级、省市级重点、特色专业20个，建成国家、省级等精品资源共享课（精品课）60余门，获省级以上教学成果奖18项。港口机械与智能控制和港口与航运管理等涉港专业的办学实力为高职教育领域翘楚，港口类专业在校学生比例均高居全国榜首。

### **政策保障：校港一体，深度融合，彰显企业办学优势**

学校深度融入主办方山东港口集团建设世界一流海洋港口发展战略，立足服务全球全国港航业、服务山东港口一体化、服务山东港口国际化，坚持走特色办学之路、合作办学之路，进一步放大“校港一体”的体制机制优势，“把学校办到港区，把课堂搬到码头”，创新职业教育发展模式，实现了“学习工作化、实训实境化、学生职业化”。学校创新校企合作模式，先后成立了校企合作理事会、山东港航职业教育集团，探索建立现代大学制度。学校教师与山东港口集团专业技术人员“双向任职、定期交流”，专任教师进码头，港口专家上讲台，并聘请以许振超为代表的港口技术专家担任兼职教师，“双师”素质教师达100%。学校发挥中央财政支持的电工电子技术、物流管理、汽车维修技术实训基地的作用，将门机、集装

箱轮胎吊等大型港口装卸机械引进校园，建成实境化校内港机实训基地和全国 324 家港航企业实习基地。

### **国际合作：互联互通，陆海统筹，服务一带一路倡议**

在“一带一路”国际合作中，学校在提升邮轮服务、协办国际精品赛事和交流合作活动等方面先行先试，同时积极探索合作办学，不断开拓技术服务的新领域，探索服务贸易新模式，推动青岛形成服务贸易集聚区，努力形成港航培训与合作办学双轮驱动、两翼齐飞的国际合作局面，为国际合作开辟新领域、打开新空间、创造新可能。与 11 所国外高校或机构签订友好合作协议，与肯尼亚国立港湾职业技术学院联合开发的航海技术专业教学标准被肯尼亚、乌干达高校采用。学院跟随山东省港口海外管理项目，派遣骨干教师参与本土化员工培训项目，累计培训本土化员工万余人次。

### **服务贡献：军民融合，服务区域，践行国企办学使命担当**

学校发起建立了国内首个“军队人才技能素质提升培训基地”，为部队培训官兵超 5000 人次，获评山东省军民融合重点高校，是省内获此资格的唯一高职院校。充分利用职业技能培训鉴定基地优势，积极开展企业员工教育和职业技能培训鉴定，先后累计为山东港口集团、中国外理总公司等国内外港航及区域企业培训员工超 10 万人次。学校建有港口智能技术研究所和港口经济与航运物流研究所，完成数百个技改项目，获得集装箱轮胎吊供电装置等 30 项国家专利。学校是全国高职院校中唯一的交通

运输行业职业建设联系点，是全国仅有的两个港口类考评鉴定站，牵头制定了起重装卸机械 15 个工种的职业技能国家标准，是入选《中华人民共和国职业分类大典》的首个交通行业标准，在业内拥有广泛的影响力和话语权。

### **面临挑战：统筹推进，提质培优，开启高质量发展新征程**

《中华人民共和国职业教育法》和系列职业教育文件为学校发展指明新的方向，学校要夯实基础、补齐短板，着力深化改革、激发活力，与时俱进深化体制机制创新，坚持内涵建设、做优做强精准发展，服务区域、打造特色，辐射全国，力争一流，大幅提升新时代职业教育现代化水平和服务能力。

# 1 学生发展质量

## 1.1 党建引领

学院始终以习近平新时代中国特色社会主义思想为指导，充分发挥党在学校各项工作中的领导核心和政治核心作用，以政治建设为统领，以实施“四大行动”为主要工作手段，全面构建“三全育人”思想政治工作格局、落实党委领导下的校长负责制、加强基层党组织建设和群团工作，引导广大师生深刻领悟“两个确立”的决定性意义，树牢“四个意识”、坚定“四个自信”、坚决做到“两个维护”，确保学校改革发展正确方向和人才培养质量水平提升。

### 1.1.1 实施“领航赋能”行动，强化党建统领和政治核心作用

全面加强党的政治建设。严格贯彻落实《中共中央关于加强党的政治建设的意见》《新形势下党内政治生活若干准则》要求，切实加强党的政治建设的自觉性和主动性。坚决落实民主集中制，严格党的组织生活制度，增强党内政治生活政治性、时代性、原则性和战斗性。

全面落实党委领导下的校长负责制。坚持党委的领导核心地位，建立健全党委统一领导、党政分工合作、协调运行的工作机制，切实承担管党治党、办学治校主体责任，把方向、管大局、作决策、抓班子、带队伍、保落实。

加强全面从严管党治党责任监督检查。深入推动党风廉政建设责任制全覆盖，狠抓“两个责任”落实，落实“一岗双责”，充分运用监督执纪“四种形态”，既抓好领导干部这个“关键少数”，也抓好广大党员这个“大多数”。

牢牢把握意识形态主动权。认真贯彻中央和省市委关于意识形态工作的决策部署，全面落实意识形态工作责任制，始终把牢意识形态工作领导权，把握正确的政治方向和育人导向。

### **1.1.2 实施“铸魂树人”行动，加强思想政治教育和理论武装**

深入学习习近平新时代中国特色社会主义思想。严格落实“第一议题”制度，用好党委理论中心组理论学习、党课学习、团课学习等制度，用习近平新时代中国特色社会主义思想武装头脑、指导实践、推动工作。

落实立德树人根本任务，坚持为党育人，为国育才。充分发挥党委落实思想政治工作的主体责任，发挥好顶层设计、谋划全局的作用，将理想信念和社会主义核心价值观教育融入师德师风建设和思政教育全过程，构建全员全过程全方位育人的工作格局，积极争创“三全育人”示范院校。

深入推进新时代中国特色社会主义思想进教材、进课堂、进头脑。将思想政治工作融入人才培养全过程，贯穿于专业体系、教学体系、教材体系、管理体系中，不断加强党建与思政教育的时效性、趣味性、便捷性。

### **1.1.3 实施“强基固本”行动，加强基层党组织建设**

压紧压实基层党建工作责任。将党的建设与教育教学工作同部署、同落实、同考评，坚持党的建设与人才培养、科学研究、社会服务、文化传承创新、国际交流合作等深度融合，坚持基层党组织建设与学校高质量发展齐推进。

开展教师党支部“双带头人”培育工程。实现教师党支部书记“双带头人”全覆盖，建立健全“双带头人”教师党支部书记发展通道，通过集中培训、专题辅导、实践锻炼、企业挂职等多种方式，提升教政治素质和理论水平，更好发挥“头雁效应”，实现专业与党建融合发展，在教学科



研工作上充分发挥战斗堡垒和示范引领作用。

#### 1.1.4 实施“聚力融合”行动，加强群团组织建设和

全面做好党建统领群团组织建设和。以实现高质量群建为工作主线，健全完善群团组织体系，推动群团组织标准化、规范化建设。坚持党的群众路线，持续开展“我为师生办实事”活动，全力推进“美丽港湾”“活力港湾”“幸福港湾”“和谐港湾”建设。

坚持做好党建带团建。切实把团建工作纳入党建工作的整体规划，坚持党建工作和团建工作同研究部署、同落实检查，确保团建工作高起点规划、高效果推进、高质量落实。深化“一个依托”（依托企业办学优势）、“四个联动”（校企联动、校地联动、校际联动、线上线下联动）、打造“山海青春”工作品牌，提升“三力一度”水平。充分发挥共青团、学生会的桥梁纽带作用，服务学生成长成才。

重视和支持工会工作。全面推进“职工有困难找工会”工作机制的常态化、长效化，倾听教职工意见，了解教职工真实诉求，主动作为，精准服务。

## 1.2 立德树人

青岛港湾职业技术学院努力构建“政府主导、学校主体、家庭协同、企业参与、社会保障”的“五位一体”协同育人机制，凝聚各个育人主体的价值共识，营造同心、同向、同行的“三全育人”氛围，共建“校地、校际、校企、校所、家校”协同创新育人体系，形成协同育人的强大合力，构建了“纵向全链接、横向全覆盖、全校一盘棋”的协同育人格局。创新“理论教学课堂、校内第二课堂、社会实践课堂、网络育人课堂、社会培

训课堂”的一体化设计理念，全部育人要素同向同行，搭建全员、全程、全方位一体化的育人体系。五课堂联动、全程化考评、双主体协同的模式。

### 1.2.1 “理论教学课堂”养心铸魂

实施“一院一品”课程思政。树立“知识即美德、技术即价值、技能即素养”核心理念，通过“劳模工匠”冠名班、将“全国劳动模范”“金牌工人”许振超、“连钢创新团队”等先模事迹融入教育内，打造企业文化、工匠精神特色思想引领模式。做到“差生”提质、“优生”培优、全员铸魂。

### 1.2.2 “校内第二课堂”寻梦筑梦

一日生活标准化。以《半军事化管理制度条例》规范一日生活制度，严格规范学生一日生活各环节，从起床跑操、内务卫生、会操校阅、大型活动到熄灯就寝，按照“被子叠成豆腐块、橱柜衣物千层饼、物品摆放一条线”的标准，培养学生过硬的服从意识和坚毅品质。

校内活动多样化。以学生在校时间为轴，以社团活动、素质拓展、竞赛项目、团日活动等特色项目为载体，以项目导师、辅导员和学生干部为主要实施力量，开展丰富多彩的第二课堂活动，满足学生多样化、个性化需求。

二课成绩制度化。将学生第二课堂活动按照“思想政治与道德修养”“社会实践与志愿服务”“文化艺术与身心发展”等五个类别，实现有报名、有考勤、有评价、有成绩的“四有”，实现制度化。



图 1-1 “青年讲师团”开展系列宣讲活动

### 1.2.3 “社会实践课堂”夯基固本

依托环境、模式、体系三个着力点，加强社会实践课堂建设。构建“四化合一，五级递进”的生产性实训环境，推进实践教学改革。发挥“校港一体”体制机制优势，引进港航企业真实工作项目，建设“校中港”，与港口企业合作建设校外实习基地，建设“港中校”。实施“未来工匠培养工程”，创新人才培养模式。充分发挥主办方山东港口省级产教融合型试点企业优势，开展现代学徒制试点，实施“未来工匠培养工程”，成立“连钢创新班”，将认识实习、生产实习、工学交替、顶岗实习等全环节贯通，实现从在校学生到职业人的无缝转换。构建项目化课外实践体系。课外实践“三个关联”：关联劳动教育，实行特色“劳动教学周”活动；关联专业，提高学生动手能力和专业技能；关联人文素养，提高学生文化修养和综合素质。广泛开展社会调查、生产劳动、社会公益、志愿服务、科技发明、勤工助学等社会实践活动，深入开展大学生暑期“三下乡”等传统经

典项目，让学生在亲身参与生产劳动、社会活动中增长见识、经受历练、收获成长。赵航同学捐献造血干细胞捐献救助一条生命；捐建一所“希望小屋”，向新疆喀什麦盖提县第四中学捐赠 15000 元图书。

#### 1.2.4 “网络育人课堂”强根怡情

构建科学规范的网络课堂监管体系。牢牢把握网络育人工作话语权，网络反馈亲情化。依托公众号、邮箱等畅通学生线上反馈渠道，跟进贴吧、表白墙等学生活跃的网络阵地，及时掌握学生的思想动态。构建内容充实的网络课堂育人体系。成立新媒体工作室，搭建官方微信、微博挈领的学院两级新媒体矩阵。建设“智慧树”“MOOC 慕课”“云班课”等网络课堂，开展防电信网络诈骗、爱国爱校主题教育，加强网络渠道传播主流思想，加强网络文明建设。构建协同联动的网络课堂服务体系。加大智能学习场景构建力度，实现网络教学覆盖率 100%。

#### 1.2.5 “社会培训课堂”持续赋能

服务军民融合，强化军的人才培养高地建设。充分发挥学校区位优势，利用部队资源培育学生军训教官，提升学校半军事化管理，涵养学生爱党爱军报国情怀。针对部队必需、急需、特需，探索打造“培训+就业”服务链，聚焦部队专项能力需要，实施订单培养；聚焦部队港航技术难题，开展科研攻关，多渠道、多层次服务军地人才培养。为中职毕业生、高中毕业生、在岗农民工、学校毕业生提供“送教上门”“远程教育”“考前培训”“技能提升”等多样化继续教育服务加强国际化办学，服务“一带一路”。

## 1.3 在校体验

### 1.3.1 落实疫情防控政策 教育教学稳步前行

学院牢固树立“健康第一，安全至上”的理念，按照学院党委制定的“疫情要防住、教育教学要稳住、师生要安全”的原则科学调整防控策略，实行精准防控，加强学生管理，构建学生疫情防控“四位一体”管育模式。

一是明责任、细分工，统筹安排疫情防控“一盘棋”。学院党委把疫情防控作为首要政治任务来抓，把师生生命安全作为头等大事来办，整体统筹通盘考虑各项疫情防控工作，成立疫情防控指挥部，建立学校、二级学院、班级、学生司机防控联络体系，完善健康打卡管理、疫情报告、通风消毒等联动机制，做到数据闭环、管理闭环、责任闭环三个“闭环”管理。

二是严要求、全排查，编制监测预警“一张网”。校园相对封闭管理，优化学生进出校园管理，落实学生进出校园请销假制度，强化因病缺勤登记追踪制度，动态掌握每一名学生的信息。

三是把关键、严盯防，筑牢守护安全“一道墙”。严把学生返校“十二关”，精准排查每一位返校学生的“两码一证”。积极响应全员核酸检测工作，组建核酸检测志愿服务队，落实核酸检测不漏一人。

四是多渠道、精设计，完善学生暖心服务“一条龙”。利用团课、班会，实时将属地最新疫情防控政策准确传达至每一名学生；同时通过微信公众号、学生群等多媒体平台营造积极向上的舆论氛围，科学普及相关防护知识，引导学生提高认识、理性对待、科学防治，稳定情绪，开通24小时服务热线，与师生面对面沟通，及时给师生提供帮助、解决困难。

### 1.3.2 实行“12345”模式 育阳光学生 建阳光校园

学院大学生心理健康教育工作，本着“以人为本、和谐发展”的理念，以培育阳光大学生，创建阳光校园为目标，着眼于学生的健康成长，形成了以学生为中心的“12345”高职大学生心理健康教育模式，为学生的和谐、健康、可持续发展提供心理支持，逐渐成为学院人才培养的重要一维。

线上线下开设一学期必修课程。大学生心理健康教育便纳入学院素质教育的体系中，作为必修课面向全院学生开设，每周两学时，共 32-36 学时 2 学分。

持续开展两大系列活动。上半年开展“525 大学生心理健康月”活动，下半年开展“新生心理助跑五个一工程”活动，全年上下联动，通过学生喜闻乐见的活动，帮助全体学生树立阳光心态，建设阳光校园。

建设三支工作队伍。建立以专兼职心理咨询师、二级学院心理辅导员、学生朋辈教育队伍（阳光心理协会、青春同伴社、爱心社）为架构的服务队伍，为大学生心理健康教育工作的开展提供多方位的人力支持。

实现四个跨界融合。心理健康教育与青春健康教育、安全素养教育、班级主题团日活动、社团文体活动深度融合，搭建有声、有色、有特点的心理健康教育载体。

夯实危机干预五级网络。不断健全夯实“学院心理健康领导小组—大学生心理健康教育中心—各二级学院心理辅导员—班级心理委员—学生个体”为架构的心理健康教育“五级网络”工作体系，开展与《青岛港湾职业技术学院大学生心理危机干预实施细则》相关的心理危机干预系统培训，确保每一个学生的生命安全。

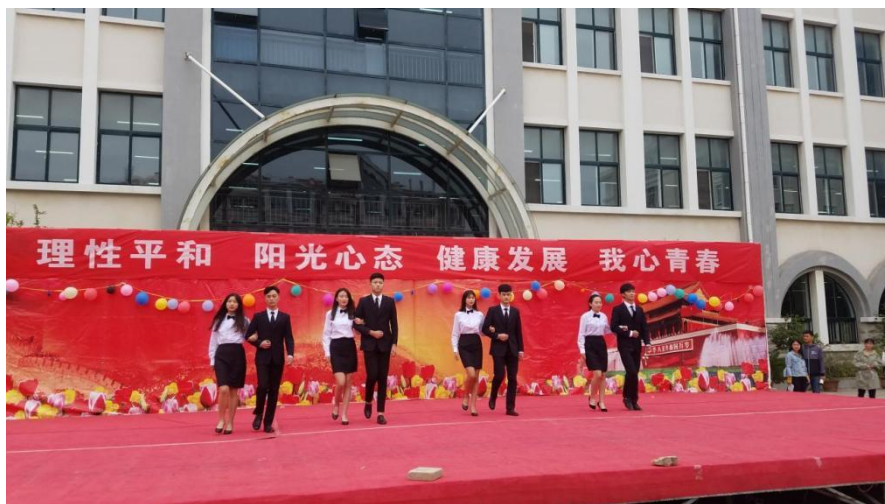


图 1-2 心理健康教育广场宣传活动



图 1-3 “12345” 大学生心理健康教育模型

### 1.3.3 深化精准资助 助推资助育人

学院学生资助工作始终以习近平新时代中国特色社会主义思想为指导，深入落实习近平总书记关于教育论述和“要针对特困人员的特点和需求精准施策，按时足额发放各类救助金，强化临时救助，确保兜住底、兜准底、兜好底”的要求，不断深化精准资助，大力推进资助育人。



从学生成长需求出发,把解决家庭经济困难学生实际问题同学生健康成长成才目标紧密结合,将资助育人工作融入学生成长的全过程,完善学生资助管理办法,公开资助政策,严格评审过程,严肃评审纪律,保障资助工作有力、有序、有效开展。一是编制《青岛港湾职业技术学院学生资助政策简介》,开设新生入学“绿色通道”,开通学生资助工作热线电话,宣传落实资助政策。二是把握重点保障人群,严格“四级”认定流程,开展家庭经济困难认定工作,摸清并掌握学院经济困难学生基本情况,健全家庭经济困难学生信息数据库。三是动态掌握经济困难学生基本情况,精准识别出重点保障群体名单,保障重点学生应助尽助。四是开展“青春献礼二十大,资助育人筑梦行”2022年学生资助育人系列主题活动,组织国省奖答辩评审工作,拓展勤工助学渠道,为家庭经济困难学生提供助学渠道。全年各类资助金额累计1643余万元。



图 1-4 “资助诚信校园行” 爱心活动





图 1-5 学院召开勤工助学学生座谈会

#### 1.3.4 切实提高“三度” 发挥专业技术兵员储备基地作用

作为山东省军区确定的“山东省专业技术兵员储备基地”，学院深入推进“三全育人”综合改革，将爱国情怀作为培育学生理想信念教育的核心内容，把征兵工作融入思想政治工作体系，推动“参军入伍、保家卫国”神圣职责扎根于学生心中，切实提升征兵工作的质量。2022年，共计957人应征报名，截至目前递交入伍通知书的共计146人，其中毕业生（含毕业班生）116人，圆满完成2022年度兵员征集任务。

加强宣传教育，切实提升征兵工作的“维度”。依托征兵工作的季节性、阶段性，多措并举开展征兵政策宣传。通过开展线上、线下等10余场活动广泛开展征兵宣传。挖掘学生骨干中的先进典型代表，运用校内新媒体、微博、学团公众号，开展广泛宣传报道，营造“比、学、赶、忙、超”良好氛围，不断激发学生参军报国的热情。

强化队伍执行，切实提升征兵工作的“力度”。作为征兵工作中必不可少的队伍，辅导员（班主任）队伍、学生骨干宣讲队伍，重点围绕学生参军的基本条件、参军流程、政策解读等方面进行系统培训，帮助学生答

疑解惑,深入了解参军政策,要进一步发挥两支队伍在征兵工作中的主导、协同作用,提升征兵工作开展的“力度”。

扎实服务保障,切实提升征兵工作的“温度”。对应征学生集中办理体检、政审、学费代偿、学籍保留手续,精简应征学生的各项手续办理,真正实现了“数据多跑腿,学生少跑腿”,减少了应征过程中的兵员流失。对退役大学生士兵加强关心、关爱,定期召开退役大学生士兵座谈会对他们思想、学业、生活、就业等重点关注,充分发挥退役大学生榜样作用,把部队的优良传统带到学校。将学生参军过程作为“重要环节”,提供扎实服务保障,让学生准备入伍能安心,军队服役能暖心,退伍返校能放心,增强征兵工作育人的“温度”。

## 1.4 就业质量

学院 2022 届毕业生计分卡如表 1-1 所示。

表 1-1 计分卡

序号	指标	单位	2022 年	备注
1	毕业生人数	人	4386	
2	毕业去向落实人数	人	4218	
	其中：毕业生升学人数	人	855	
3	毕业生本省去向落实率	%	88.36	
4	月收入	元	5659.93	
5	毕业生面向三次产业就业人数	人	3239	
	其中：面向第一产业	人	409	
	面向第二产业	人	685	
	面向第三产业	人	2145	
6	自主创业率	%	0.38	
7	毕业三年晋升比例	%	91.90	

### 1.4.1 毕业生就业率

学院 2022 届共有 4422 学生，其中毕业人数为 4386，初次就业率为 95.39%。其中协议就业 1557 人，入伍 100 人，自主创业 17 人，升学（含出国、出境深造）855 人，劳动合同就业 414 人，其他录用形式就业 1275 人，待就业 204 人。

### 1.4.2 就业区域分布以省内居多

就业区域以山东省内（3722 人）为主，占比 88.36%。就业人数最多的是青岛市 2184 人，占比 51.85%。省外就业人数较多的地区是上海市占就业人数（1.23%）、河北省占就业人数（0.97%）、江苏省占就业人数（0.97%）、广东省占就业人数（0.78%）和辽宁省占就业人数（0.73%）。

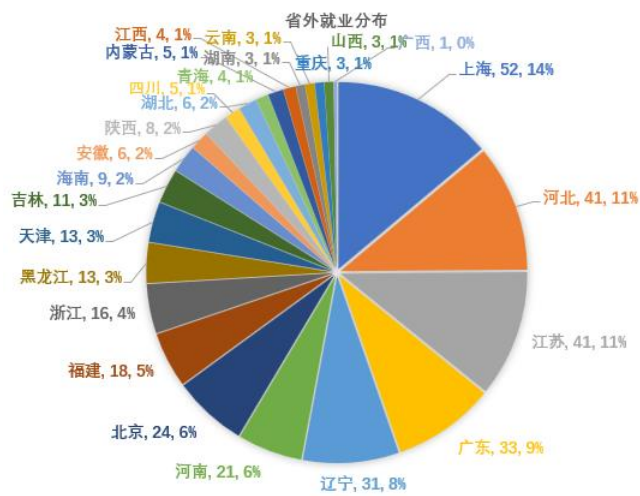


图 1-6 毕业生就业区域统计

### 1.4.3 就业行业与专业匹配度较高

学院 40.98%的毕业生到交通运输、仓储和邮政业行业、制造类就业，20.16%的毕业生普通专升本，批发零售业、租赁和商务服务业、建筑业、信息传输、软件和信息技术服务业、居民服务、修理和其他服务业等行业为辅，就业行业分布与专业设置基本吻合。

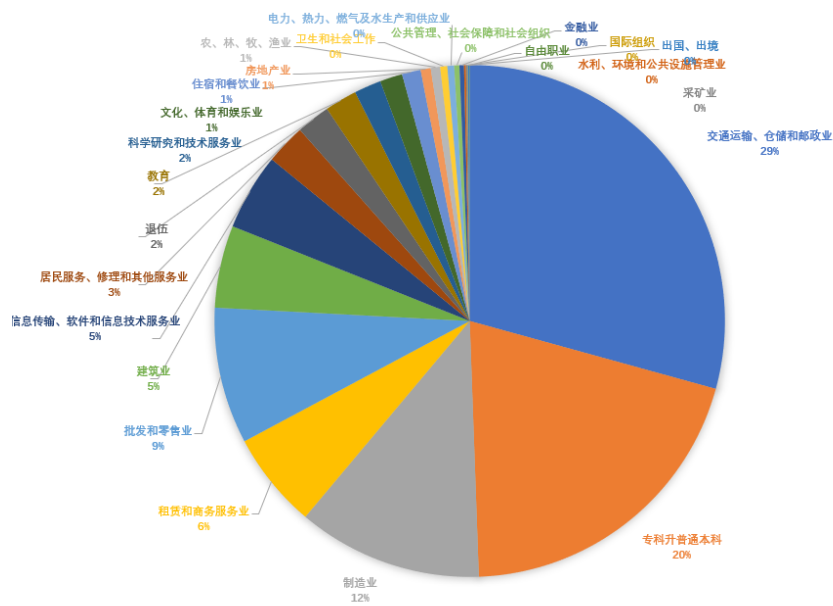


图 1-7 毕业生就业行业分析

#### 1.4.4 用人单位属性较为多样

毕业生在国有企业占比 28.57%，民营企业的占比 24.63%，其他企业占比 22.07%，高等教育单位占比 20.23%，部队占比 2.1%，三资企业 1.3%，其他事业单位 1.1%。

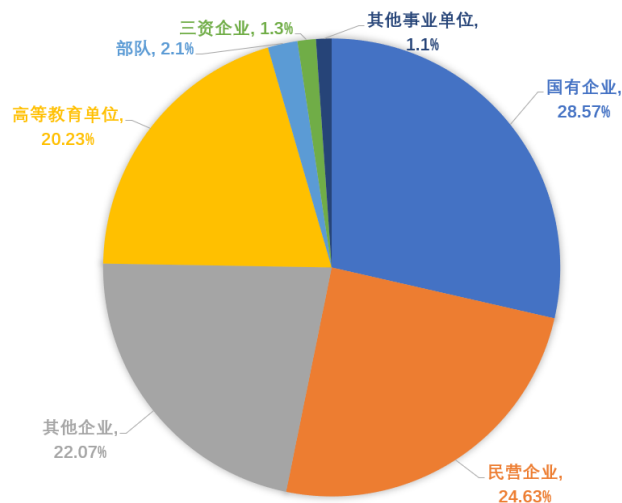


图 1-8 毕业生就业单位性质统计

#### 1.4.5 用人单位规模多以大中企业为主

就业单位规模 500 人以上企业占比 56.17%，100-500 人以上企业占比 24.33%，50—100 人企业占比 13.16%，低于 50 人企业占比 6.34%。

#### 1.4.6 平均月薪持续提升

毕业生毕业半年后的平均月薪 5659.93 元，具体分专业大类平均起薪统计见图，其中最高为交通运输大类 5732.33 元和装备制造大类 5693.97，公共事业大类 5314.47 元 和教育与体育大类 5257.14 较低。

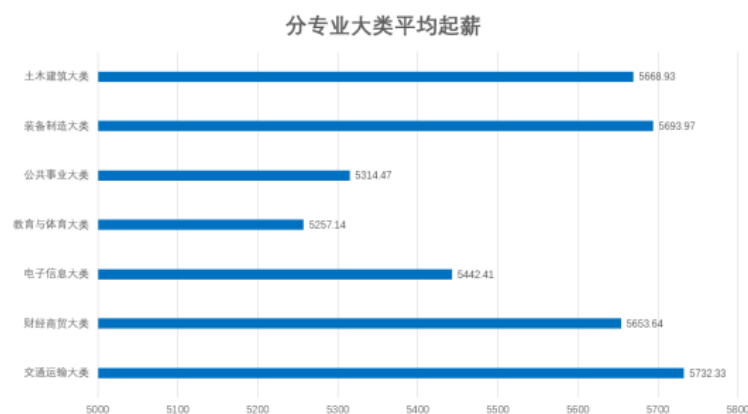


图 1-9 毕业生就业起薪统计

#### 1.4.7 毕业生就业满意度较高

对本校 2022 届毕业生就业满意度进行了跟踪调查，收回有效问卷 1327 份，占毕业生总人数 30%。其中，男生 764 人，女生 563 人。调查数据显示，毕业生对当前就业状况的总体满意度较高。其中，“很满意”占 42.79%，“满意”占 55.95%，“不满意”占 1.26%。

#### 1.4.8 用人单位对学校人才培养质量的认可度高

学校就业部门对山东省港口集团、福建省港口集团、江苏省港口集团、中交一航局、上海振华重工、中谷海运集团、青岛京东方光电科技、海尔、青岛特钢、北船重工、一汽解放、上汽通用五菱等 135 家用人单位进行调查，结果显示，用人单位满意度达到 97.78%，表示非常满意的企业占总调查企业数的 73.55%。

#### 案例1：青岛市首个高校退役军人就业创业指导站在学院挂牌

学院深入贯彻落实习近平总书记“立德树人”教育思想，牢记“为党育人、为国育才”初心使命，依托山东港口集团，以“实现学生的充分就业和更高质量就业”为目标，建立退役士兵大学生职业发展终身指导体系，为退役士兵大学生提供专属、优质、精准就业指导，全力打造退役士兵大学生就业核心竞争力。学院现有退役士兵大学生470余人，2022届退役士兵大学生62人，61人顺利实现就业。山东港口集团招聘退役士兵大学生人数占总数52.23%，集团招聘成为学院退役大学生就业的金字招牌。

以退役军人就业创业指导站成立为契机，探索“政行校企、产学研”相结合的教育模式，对接企业人才需求培养退役军人专业人才，为退役军人提供有特色、精细化、针对性强的教育培训，打造退役军人培训、就业、学历教育等多领域的一条龙培训服务，满足退役军人多元化、专业化、个性化的迫切教育培训需求，11月底成功申报青岛市退役军人职业教育和技能培训机构。



图 1-10 毕业生就业起薪统计

## 1.5 创新创业

双创教育，点亮大学生创新创业梦想。山东省港口集团高度重视双创工作，为学院校港合作开展双创工作搭建了良好的平台。学院依托校港一体、企业办学优势，主动适应社会经济发展需求，形成校企协同创新创业教育工作特色体系，致力打造港航技能创新创业人才培养的摇篮。

### 1.5.1 完善创新创业运行机制

学院持续完善并推进双创建设工作，将创新创业教育改革列入学校综合改革方案和“十四五”规划，先后修订完善《深化创新创业教育改革实施方案》等文件 30 多个，为学院学生创新创业提供制度保障。

### 1.5.2 发挥企业办学优势，打造“356”工程生态链

学院引入时代楷模“连钢创新团队”一流智慧港口研发团队，打造产学研一体化高效协同科研创新平台，形成了基于“互联网+”的高职院校“六位一体”创新创业育人服务新模式。打造“356”工程，构建集理念引领、教育促进、项目扶持为一体的大学生创业生态链。以“三创理念”“五项融合”“六送服务”为初创企业成长保驾护航。



图 1-11 连钢创新团队智慧港口协同创新中心成立





图 1-12 学院实施大学生创业“356”工程

### 1.5.3 校港一体产教融合 助推双创落地开花

学院构建了“一校+百企”双创大赛举办模式，利用校企共建的赛事平台，促进竞赛项目成果转化，形成了“互联网+”新业态及高质量创业就业新局面，赛事获奖总数过百。在全国职业院校技能大赛高职组“复杂部件数控多轴联动加工技术”赛项中，作为山东省唯一一支代表队参赛，获得全国第9名的好成绩，斩获全国三等奖一项。在第八届山东省互联网+大学生创新创业大赛中荣获铜奖三项，在山东省“技能兴鲁”职业技能大赛“港口工业网络装调职业技能竞赛”中获得一等奖两项，在“船舶航行技术职业技能竞赛”中获得一等奖一项、二等奖一项。在第十三届“挑战杯”·建设银行山东省大学生创业计划竞赛中，荣获银奖两项，铜奖五项。

## 1.6 技能大赛

完善竞赛机制，实行“岗课赛证”相融通。学院深入贯彻习近平总书记关于职业教育工作的重要指示、全国职业教育大会精神和新修订的职业教育法，落实立德树人根本任务，构建“梯次进阶，内外结合”职业技能大赛体系，坚持“以赛促教、以赛促学、以赛促改、以赛促研”，把大赛

作为提升技术技能人才培养质量的重要抓手，深化教育教学改革，不断完善“岗课赛证”综合育人机制。

### **1.6.1 修订制度，完善技能竞赛体系**

学院修订了《青岛港湾职业技术学院学生技能竞赛和创新创业大赛管理办法》，构建了“校级、省级、国家级”层层选拔、梯次进阶的职业技能竞赛参赛机制，校赛既对接省赛和国赛，又突出学校专业特色。“内外结合”主要体现在教育体系内竞赛与教育体系外竞赛相结合、课内与课外相结合两个方面。学院在积极对接教育体系内竞赛的同时，积极服务行业、企业需求，承办或参与行业、企业职工竞赛，根据专业特色，搭建服务港航业的“五级”大赛体系，为流体装卸工提供竞技和交流的平台，同时承办山东省港口集团及其各公司的职工技能竞赛。学院以专业课程为依托，以职业技能竞赛为抓手，组建专业社团并安排专业课教师担任社团指导教师，课内课外齐发力，助力学生职业技术和技能提升。

### 1.6.2 赛教融合，以赛促改

学院以职业标准、岗位标准和国家教育教学标准为基础、结合学生职业技能大赛标准，不断修订完善专业人才培养方案，优化课程体系，强化实践教学体系，将新技术、新工艺、新规范融入课程标准和教学，融入人才培养全过程。根据职业技能大赛项目和专业特色开展学生卓越工程，每年组建20个左右学生卓越班，将课程、实训、竞赛相融合，实行赛、训、课一体化教学。本年度学院荣获2022年全国职业院校技能大赛“船舶主机和轴系安装”赛项三等奖，荣获全国职业院校技能大赛“云计算”赛项三等奖等。



图 1-13 学院获“船舶主机和轴系安装”大赛三等奖

#### 案例2：建设五级大赛体系，服务港航新业态

学校全面贯彻落实习近平总书记关于技能人才工作的重要指示，通过“五级大赛”，服务流体装卸行业发展，用模范引领传承交通行业工匠精神，推动交通强国、交通强省建设，展现山东省交通运输行业产业工人过硬技术本领和顽强拼搏精神，推动了学校人才培养质量的提升。

建设五级大赛体系，服务职工技能竞赛。学院与山东省港口集团共建山东港口安全技能实训基地，先后承办人社部、交通部全国流体装卸工职业技能大赛选拔赛，从实华公司、青岛港集团、山东港口集团、山东省、全国五个层级，层层递进、层层选拔，通过比赛调动了产业工人技能报国的积极性，打造了素质优良的交通劳动者大军、培养了大批交通技能人才。

紧跟行业发展，搭建技能大赛交流平台。学院秉承以赛促学、以赛促教，培养高素质技术技能人才、能工巧匠、大国工匠的理念，充分发挥职业技能竞赛引领作用。安排专班对接开展流体装卸工职业技能竞赛，总结交流竞赛经验，紧跟行业、

企业发展，掌握其新技术、新标准、新规范，并组织开展校内学生流体装卸工竞赛，促进教师教学能力和学生素质提升。

赛训结合，促进“岗课赛证”相融通。将高技能人才培养与大赛紧密结合，以“提升职业技能水平，促进蓝色经济发展”为导向，围绕推动高质量就业，将技能竞赛与实训教学相结合，开发流体装卸工培训课程，实行理实一体化教学，练就知识型、技术型、创新型的高技能人才，更好地服务港航业发展。

模范引领，传承交通工匠精神。行业技能大赛不仅提升了企业劳动者的技能水平，同时通过“劳模引领带动、大师走进课堂”，很好地弘扬了劳模精神、劳动精神和工匠精神，通过大赛使劳动者的精湛技能得以展示和传承，激励和引领广大从业人员和学校师生胸怀技能强国、技能报国的追求，立足岗位建功立业，勤学苦练，勇攀技能高峰。

大赛围绕促进教育链、人才链与产业链、创新链有机衔接，搭建流体装卸行业交流平台，集中展示国内最先进的代表性流体装卸技术，提高了技能人员的职业素养和理论、技能水平，促进了学校人才培养模式改革。



图 1-14 学院承办交通部流体装卸工技能竞赛

## 2 教育教学质量

学院 2022 年教学资源表如表 2-1 所示。

表 2-1 教学资源表

序号	指标	单位	2022 年	备注
1	生师比	:	15.42	引用
2	双师素质专任教师比例	%	100.00	引用
3	高级专业技术职务专任教师比例	%	41.42	引用
4	教学计划内课程总数	门	1621	引用
		学时	161137	引用
	其中：课证融通课程数	门	388	引用
		学时	31675	引用
	网络教学课程数	门	1621	引用
		学时	161137	引用
5	教学资源库数	个	10	填报
	其中：国家级数量	个	1	填报
	接入国家智慧教育平台数量	个	1	引用
	省级数量	个	1	填报
	接入国家智慧教育平台数量	个	0	引用
	校级数量	个	8	填报
6	在线精品课程数	门	263	引用
		学时	30350	引用
	在线精品课程课均学生数	人	171	引用
	其中：国家级数量	门	2	填报
	接入国家智慧教育平台数量	门	0	引用
	省级数量	门	56	填报
	接入国家智慧教育平台数量	门	3	引用
	校级数量	门	205	填报
接入国家智慧教育平台数量	门	6	引用	
7	编写教材数	本	90	填报

	其中：国家规划教材数量	本	2	填报
	校企合作编写教材数量	本	44	填报
	新形态教材数量	本	44	填报
	接入国家智慧教育平台数量	本	0	引用
8	互联网出口带宽	Mbps	1200.00	引用
9	校园网主干最大带宽	Mbps	10000.00	引用
10	生均校内实践教学工位数	个/生	1.30	引用
11	生均教学科研仪器设备值	元/生	16320.71	引用

## **2.1 专业建设质量**

### **2.1.1 立足产业需求，优化专业布局**

依托山港集团辐射全国港航企业，坚持错位发展、优势互补，对接山东港口金融、贸易、产城融合等新兴产业，优先发展港航特色专业，培育数字商贸、智能制造等骨干专业，发展文旅康养、应急救援、金融服务等人才紧缺专业，服务山东省转型升级、青岛蓝湾发展、集团公司“五个转型发展”。围绕交通强国、制造强国、数字中国、“一带一路”等国家重大战略，对接新技术、新产业、新业态、新模式，以“智能+”“互联网+”优化升级港口机电、数字商贸等骨干专业，淘汰一批供给过剩的专业，打造适应港口转型发展的智能港航专业集群。

### **2.1.2 对接产业链，建设高水平专业群**

对接海洋港口、现代物流、人工智能、医疗康养等产业集群，动态完善港口机电、航海技术、港航物流、数字商贸、智能制造、信息技术、汽车技术、应急救援、文旅康养等高水平专业群，逐步形成双核引领、多元发展的专业群建设体系，促进人才链与产业链有机衔接。对标职业本科专业设置标准，强化专业内涵建设，提升专业办学层次，培育“港口机械与智能控制专业”“港口与航运管理专业”“航海技术专业”三个重点专业开展尝试更高层次教育。创新专业群建设模式，与科大讯飞等知名企业深度合作，引进企业管理运营团队，开展联合办学；聚焦高端产业、产业高端，培养复合型技术技能人才，与山东港口各权属单位、山东鲁安公司等探索共建混合所有制产业学院。建设专业群共享教学资源库，打造共享课程平台，构建“平台+模块+方向”的专业群课程体系和“循序进阶、宽专兼顾”的实践教学体系。

### 2.1.3 健全专业群可持续发展保障机制

实施新上专业申报准入制度，学院专业建设指导委员会对拟增设专业进行科学论证，提高专业设置与行业发展的吻合度。建立校内专业论证考核机制，根据山东省专业群发展水平考核方案，制订专业设置负面清单制度，确保专业设置与区域经济、行业发展高度契合。探索专业群融合发展机制，聚焦专业群面向的产业领域，错位调整群内专业的岗位面向，有效整合学院、企业资源和各类社会资源，推动专业群与港航业及区域主导产业融合发展，提高人才培养的针对性和适应性。

### 2.1.4 校港协同育人，构建“四位一体”的人才培养体系

围绕“德、智、体、美、劳全面发展的创新型、发展型、复合型技术技能人才”培养目标，构建专业群课程体系、实践教学体系、创新创业教育体系、素质教育体系“四位一体”的人才培养体系。

基于专业群建设“文化素质教育”和“专业群基础”两大课程平台，划分“必修课”“通识选修课”“专业选修课”三大模块，按照“人文道德素养”“文化素养”“身心素养”“职业素养”“专业核心”“专业拓展”等类别，设置文化素质教育课程包专业群课程包，实现“基础共享、核心分立、拓展互选”，在保证专业通用能力培养的基础上满足学生个性化发展需求。建设“基础模块+专项模块+综合模块+技能竞赛模块”的实践教学体系，开展学生卓越人才培养工程，将技能竞赛内容和1+X证书培训课程纳入学分兑换和课程体系，实行实景化、任务化教学，强化理实一体教学。新建和改扩建“物联网实训室”“云计算实训室”“现代电控工艺实训室”“人工智能学院机房”等36个校内实训基地，改善校内实践教学条件。落实立德树人根本任务，搭建“五平台”素质教育体系，引导学生树立共



产主义远大理想和中国特色社会主义共同理想，增强学生的中国特色社会主义道路自信、理论自信、制度自信、文化自信，立志肩负起民族复兴的时代重任。发挥企业办学优势，深化产教融合，与山东省港口集团开展“双主体、融合式”育人，校企协同创新人才培养实施途径。总结现代学徒制试点经验，制定了《现代学徒制导师聘用与管理办法》《现代学徒制招生与招工实施细则》等管理制度，全面推广现代学徒制人才培养，校级及以上现代学徒制人才培养专业占比达50%以上。

### 2.1.5 互联互通，加快一流专业群国际交流合作

学院通过机械制造及自动化中外合作办学项目引进多瑙新城大学机械工程专业教学标准、专业核心课程和师资，有效提升校内机械类专业的国际化人才培养质量。学院在新加坡海事学院建立国际化师资培训基地，实施骨干教师国际培训计划，系统学习国际职业教育先进理念和教育方法，结合我国国情，与引进的高水平师资深入交流、共同成长，打造国际化教学团队。学院与山东港口海外发展集团签订战略合作协议，共建“几内亚港航职业技能培训中心”“缅甸港航职业技能培训中心”，为海外项目培养本土化员工，助力企业发展。

#### 案例3：行业专家引领示范 校港共育港口菁英

面对港口数字化转型升级对高素质技术技能人才的需求，港口机械与智能控制专业把握山东港口融合发展的契机，2022年聘任了张连钢、张卫、修方强等39名港口行业专家和技能大师担任学院的客座教授、产业教授。以此为平台，港口学院与青岛港QQCTN公司选拔40名学员成立了第一期“连钢创新班”，共同制定了人才培养方案，专兼职教师分工协作开展模块化教学，共同培育适应智慧港口新业态、新技术和新场景的菁英人才。“时代楷模”“连钢创新团队”带头人、山东港口高级别专家张连钢为学生作了“全自动化集装箱码头规划设计与建设”等专题报告。QQCTN工程技术部副经理、学院产业教授修方强作了《设备技术及安全管理》等专题讲座，在维修车间示范指导学生实训，让学生们不仅学习到了自动化码头新技术应用及设备安全管理的相关知识，还感受到了先进的企业文化和“连钢创新团队”楷模精神的鼓舞，开阔了视野，增长了技能，为岗位实习和就业打好了坚实的基础。



图 2-1 学院客座教授、产业教授聘任仪式

## 2.2 课程建设质量

学院一直以来,贯彻国家课程建设要求,围绕立德树人这一根本任务,深入挖掘课程和教学方式方法中蕴含的思想政治资源,将价值塑造、知识传授和能力培养三者融为一体,全面提高人才培养质量。针对课程纲要要求,提高学生正确认识问题、分析问题和解决问题的能力。专业课程,更加注重科学思维方法的训练和科学伦理的教育,培养学生探索未知、追求真理、勇攀科学高峰的责任感和使命感。

### 2.2.1 课程建设有目标,思政、专业课程“三线三段三融合”

思政类课程转变课程建设思路,建设目标以学生为中心,老师为主导,支持学生个人经验,尊重学生主体地位,汲取社会主义核心价值观、中华优秀传统文化、山东港口企业文化营养,围绕学习中的家国情怀、核心素养和使命担当“三条思政主线”展开设计。专业类课程推广新教材新工艺新规范,基于工作过程,对接专业培养目标,建立完善的课程体系。教学

过程中，在“课前、课中、课后三段教学过程”有机融入，实现“价值塑造、知识传授、素养提升”三融合，实现高素质技术技能人才的培养。

### 2.2.2 课程建设有原则，率先垂范做表率，课程融入多样化，协同育人齐发展

#### (1) 教师首先加强自身修养

任课教师需要提高思想政治理论水平，坚定政治立场，提升“课程”意识、素养和能力。教师要将教书与育人、言传与身教统一起来，在言传身教中落实立德树人。专业课老师深化专业知识，提升实践技能，改进教学方法，通过加强自身修养，提高学生学习主动性。

#### (2) 课程融入方式多样化

遵循思想政治工作规律、职业教育规律、技术技能人才成长规律，研究学生的认知规律和接受特点，以学习者为中心，采用多种教学方法，运用现代信息技术，将价值观的培育和塑造“植入”课程，实现在价值传播中凝聚知识底蕴、知识传播中强调价值引领，润物细无声中立德树人，使课程更有亲和力、感染力、更有针对性和实效性，让学生真学、真懂、真信、真用，实现知、情、意、行的统一。

#### (3) 协同育人一体化

专业课程教师与思政课程教师协同育人，科学合理、实事求是地挖掘课程中所蕴含的思想政治教育元素，采取化整为零、重点突出、学生关注、鲜活的现实问题的思政融入策略，明确课程中每个思政元素的切入点，与时俱进，不断地充实和完善“课程元素地图”。专业课程建设联合校企合作，通过企业轮岗与实践锻炼，接触吸收更多新工艺新技术新方法，课程

内容及时更新，与岗位形成紧密衔接，构造工作任务导向下的专业课程体系。

### **2.2.3 课程建设有态度，聚焦岗位核心有素养**

以“立足港航特色、服务港航专业、塑造山港精神”为出发点和落脚点，挖掘思政元素，修订课程标准和实施计划方案，探索教师合力、课程协同、个人发展贯通的课程建设模式。

### **2.2.4 课程建设有梯度，“三教改革”绕课程**

教师教材教法的改革离不开课程的建设。教师是课程建设的设计者和实施者，教师改革关系到课程“谁来教”的问题；教材是课程建设内容的基本载体，教材改革关系到课程“教什么”的问题；教法是实施课程建设的基本方法与手段，关系到课程“怎么教”的问题。课程建设首先解决教师课程理念、教材课程资源呈现、课程内容落地实施的教法“三教改革”问题，其次再进行课程建设整体设计，最后进行课程课堂实践和反思。

### **2.2.5 课程有成效**

#### **(1) 课程改革有成效**

课程改革实施以来，梳理课程要素，制定课程标准，汇编成册，并不断更新；2022年，学院40个专业，全部完成了人才培养方案修订，完善近300门课程标准，实现了课程标准修订的全覆盖。以职业教育在线精品课程项目为抓手，通过提前培育、集中研讨、专家指导等多种措施，打造校、省、国家多维度的课程建设梯队。以示范带动建设，以精品创设标准，推动各二级学院争先建设资源，争创示范课程。2022年学院在稳步推进中实现突破，实现国家级职业教育在线精品课程突破，10门课程荣获省

级职业教育在线精品课程立项，13 门校级职业教育在线精品课程立项建设，12 门课程评选校级课程思政示范课程。

#### 案例4：推进大国工匠进校园、培育劳模工匠精神

完善人才培养方案，将大思政、“工匠精神、劳模精神”等融入专业建设、课程建设，融入日常课堂教学、学生发展。注重“校港一体、产教融合”，聘请山东省港口集团高级别专家“连钢创新团队”带头人张连钢为港口学院名誉院长，首批聘任山东港口青岛新前湾集装箱码头有限责任公司总经理、“连钢创新团队”核心成员李永翠等38名专家劳模担任学院客座教授、产业教授，建设许振超、皮进军、郭凯、孙波、郭磊、王炳交、刘守成、陆永高等8个大师工作室，邀请港航领域先锋、大国工匠、创新团队走进校园举行报告会，搭建平台让师生与“大国工匠”面对面，让劳动模范成为学生新导师，引领学生价值追求。打造企业文化特色思政课，发挥举办方山东港口文化优势，将国企精神、时代楷模“连钢创新团队”先进事迹、港口文化理念、码头绝活案例等融入教学内容，不断激发教学改革活力，思政课更有亲和力。举行“我身边的大国工匠”主题班会、精品团课、演讲比赛，锻造学生“匠气·匠心·匠技”。推进课堂、校园、社会、网络“四位一体”思政课实践教学改革，学校思政课实践教学基地——青岛港自动化码头获评全国科学精神专题实践教学基地。



图 2-2 名誉院长、客座教授张连钢聘任仪式

## 2.3 教学方法改革

### 2.3.1 深化“岗课赛证”融通，推进“三教”改革

以岗位任务需求、课堂主战场、A类技能大赛及“1+X”证书制度为抓手，推进现代学徒制与“1+X”证书制度的融合发展，深化“三教”改革，提升专业建设水平，服务学生全面成长。

基于专业群建设“文化素质教育”和“专业群基础”两大课程平台，划分“必修课”“通识选修课”“专业选修课”三大模块，按照“人文道德素养”“文化素养”“身心素养”“职业素养”“专业核心”“专业拓展”等类别，设置文化素质教育课程包专业群课程包，实现“基础共享、核心分立、拓展互选”，在保证专业通用能力培养的基础上满足学生个性化发展需求。建设“基础模块+专项模块+综合模块+技能竞赛模块”的实践教学体系，开展学生卓越人才培养工程，将技能竞赛内容和14项1+X证书培训课程纳入学分兑换和课程体系，实行实景化、任务化教学，强化理实一体教学。新建和改扩建“物联网实训室”“云计算实训室”“现代电控工艺实训室”“人工智能学院机房”等36个校内实训基地，改善校内实践教学条件。落实立德树人根本任务，搭建“五平台”素质教育体系，引导学生树立共产主义远大理想和中国特色社会主义共同理想，增强学生的中国特色社会主义道路自信、理论自信、制度自信、文化自信，立志肩负起民族复兴的时代重任。发挥企业办学优势，深化产教融合，与山东省港口集团开展“双主体、融合式”育人，校企协同创新人才培养实施途径。总结现代学徒制试点经验，制定了《现代学徒制导师聘用与管理办法》《现代学徒制招生与招工实施细则》等管理制度，全面推广现代学徒制人才培养，



校级及以上现代学徒制人才培养专业占比达 50%以上。作为起草单位，制定人力资源和社会保障部国家职业技能新标准 2 项。

### **2.3.2 加强教学创新团队培育**

推进省级职业教育教师教学创新团队建设，“港口学院教师团队”“现代物流教师团队”“智能制造教师团队”申报山东省职业教育教师教学创新团队。继续实施“产业导师进校聘任”，增聘张连钢、李永翠等 39 位产业导师客座教授，打造结构化教学团队。

### **2.3.3 加强新形态教材建设**

通过有组织、有系统地开发校本教材，贴近岗位、贴近社会、贴近实际，与教学实践紧密结合，同步开发教学课件，注重编写形式的多样化。不追求理论体系的完整性，突出可操作性，使教学内容具有更强的适应性、超前性和灵活性。将企业、行业的新技术、新工艺、新规范融入到教材、教学内容之中，开发新型活页式、工作手册式新形态教材等。

### **2.3.4 统筹布局，疫情防控期间线上线下无缝切换，在线教学顺利开展**

学院积极应对疫情带来的各项影响，做好各方面筹备及应对措施：1. 做好制度规范保障。科学研判、充分评估教育教学计划，动态调整，随时做好线上线下无缝切换，第一时间发布《关于疫情期间开展教学工作的通知》《关于疫情防控期间教学实施方案》等文件，统筹落实在线教学与疫情解除后返校教学工作的整体衔接工作，做到“停课不停学”，做好疫情防控期间的教育教学工作及制度保证工作。2. 强化在线教学监督。采取“当无声学生”的不打招呼式听课方式，对线上全体教师、全部课程全覆盖。线上教学期间，30 余名督导深入 7 个教学单位听课评课 200 余节；教务

处、各教学单位教学院长参与线上课程的巡查，及时发现与反馈在线教学存在的问题，随发现随改正。3. 加大宣传和鼓励。为进一步提高教师的线上教学水平，一方面组织安排多场专家讲座，另一方面举办在线课程建设成果展，及时总结并推广教师应用在线开放课程的典型案例等，加大对学院涌现的优秀案例进行宣传表扬力度。



### 案例5：疫情下的“四融—三带—双线”教学创新

“岗课赛证”融通，实践高技能人才培养。无人机教学团队围绕“岗课赛证”融合人才培养模式改革在教学层面予以落实，在教学内容上进行了AOPA无人机驾驶员及UTC慧飞无人机应用企业培训内容、无人机相关职业技能大赛竞赛项目与无人机驾驶X证书培训内容的融合，聚焦“岗课赛证”四融综合育人，助推高职无人机应用技术人才培养高质量发展。

“三带”提质增效，探索人才培养新机制。教学团队在无人机操控实训课程教学实施过程中探索了“三带”技能培养方法。采取校内专业教师参与学生技能培养的全过程；拥有民航局认证的无人机教员执照的优秀学生在虚拟仿真、校内无人机飞行训练环节中辅助老师进行教学和示范；企业技术骨干参与实践操作训练、校外实训作业指导的“三带”技能培养方法，助力学生无人机操作与应用技能逐步提升。

线上线下混合式教学，全面提升教学质量。面对突如其来的疫情，无人机教师团队及时调整教学方式，积极开展线上线下混合式教学。每次线上教学课由至少2—3人组成的教师团队协作进行飞行演示、直播拍摄、互动答疑等，直播过程中穿插邀请行业、企业专业人员连线讲解飞行实操技巧和实际行业应用，多措并举，提高课程教学效果。



图 2-3 无人机操控实训课程探索“三带”技能培养方法

## 2.4 教材建设质量

### 2.4.1 政策引领，加快推进教材建设

学院深入贯彻习近平总书记关于职业教育的重要指示，以促进学生全面发展、增强综合素质为目标，坚持在教材建设中贯穿政治思维、产业思维、创新思维、工匠思维，不断推动教材工作取得新成效；将牢牢把握正

确政治方向和价值导向作为教材建设、评价、选用第一要求；把党的重大理论创新、中华优秀传统文化、实践创新、制度创新成果等思政元素有机融入教材建设评价中；将产教融合作为专业教材建设的必经之路，及时把产业新业态、新技术、新工艺、新规范纳入专业教材；将适用性和选优选新作为教材建设与选用的重要标准，融合推进教材的内容创新、形式创新和应用创新；推进“大国工匠进校园”行动，每年从山东港口集团等选聘优秀技术人员、工匠大师参与教材建设和评价、走进课堂，传播企业文化等。

#### **2.4.2 制度保障，落实教材管理机制**

学校建立学校党委总负责制和学院二级管理与负责机制，成立学校教材建设与选用委员会，并明确其工作章程，委员会全面负责教材管理工作。完善了《青岛港湾职业技术学院教材建设与管理办法》，完善教材的规划、编写、审核、选用使用、评价监管机制，建立健全三年大修订，每年小修订的教材动态更新调整机制，严格执行教材全面审核机制。2021-2022 学年共开展教材检查 5 次，审查教材教辅千余种，确保教材坚持正确政治方向和价值导向，适应职业教育发展需求。

#### **2.4.3 创新方法，打造新形态校企双元教材**

学校倡导开发和使用新型活页式、工作手册式教材并配套开发信息化资源，明确新型活页式、工作手册式、新形态教材建设标准，建立情景式、项目式、活页式等教材开发新模式。学校各专业对接主流生产技术，吸收行业新知识、新技术、新工艺、新方法，校企双元合作编撰教材 40 余种，

佟黎明老师《1+X 港口理货职业技能等级认证教材》和董丽老师《港口电气英语》通过山东省职业教育规划教材立项，并入围国家十四五职业教育规划教材遴选范围。学院牵头制定起重装卸机械 15 个工种职业技能国家标准和培训教材，牵头撰写国家海事局组织的船员适任培训与航海教育专业核心课程统一教材。吸纳产业教授参与教材建设评价工作，发挥现代学徒制、1+X 证书制度试点等校企合作项目的带动作用，将项目成果和经验不断融入教材建设和评价中去，建设适应新时代新要求、体现港航特色的高水平原创性教材。

## **2.5 数字化教学资源建设**

### **2.5.1 数字赋能 打造智慧校园一体化**

以云计算、大数据、物联网、移动互联和 VR 等新技术为手段，以网络信息安全为保障，打造安全可靠的智能校园。建设期内，建成了数据中心平台、一站式网上服务大厅、内部管理决策系统，加强网络信息安全管理，建成教学诊断与改进系统。通过数据中心平台、一站式网上服务大厅以及面向师生的智慧型生活服务系统和面向管理层的智慧型内部管理决策系统的建设，将有效实现管理过程的可视化、实时化、可控化，实现业务系统间数据无障碍流转与管理，大幅减轻管理难度，为学院各项管理提供有效数据支撑，提高服务工作的效率与人性化管理的良好体验性。

完成了基于学分制管理的教学管理系统和课程建设与教学应用系统，推广信息化课程应用，分批累计建设完成 385 门混合式课程，51 门院级精品资源共享课程，累计完成 31 门省级精品资源共享课，1 门国家职业

教育在线精品课程；在建设校内信息化课程基础上，引入校外 200 余门校外优质网络课程选修课，补充资源教学，为学生多元化学习创造便利条件；重点开发建设港口机械虚拟仿真实训中心、综合船桥系统模拟实训室等智能化实训仿真系统，实施“线上+线下”的混合式教学模式改革。注重教师信息化水平提升，深化教师发展中心平台服务功能，大力引进优质信息化培训资源，建成信息技术支持中心。

### **2.5.2 加快信息技术运用 推进课程资源建设 创新教育教学模式**

#### **(1) 基于学分制的教学管理系统**

学分制教学管理系统从 2018 年年底正式上线，到现在已使用 3 年时间，系统整体运行稳定良好，2022 年年底进行部分功能个性化升级，2023 年初完成系统升级部署。

通过使用学分制教学管理系统，提升了教学管理水平和效率，对学生实现了课表查询、选课、评教、补考和重修报名、缓考申请、学籍异动申请等功能；对教师实现了课表查询、成绩录入、审核、查询、修改；对二级学院和教务处实现了人才培养方案编制、执行计划生成、课表编排、成绩统计、毕业资格审查、学籍异动管理、评教数据统计等功能。简化了各项流程，提高工作效率和流转速度，降低了人工和办公成本，为师生提供了便捷服务。

#### **(2) 加快课程建设，推进教学应用管理系统**

本着“一年试点、两年推进、三年普及”的原则逐步开展混合式课程建设，通过对各种学习媒体、学习模式、学习环境和学习内容等学习要素的有效混合，将信息化学习环境下的自主学习和课堂学习环境下的合作学习相互结合和互补，做到“课前一课端一课中一课尾一课尾”五个环节与

信息技术充分融合，建构出既能发挥课堂学习中教师主导作用，又能体现学生通过自我学习进行建构知识的全新学习方式。

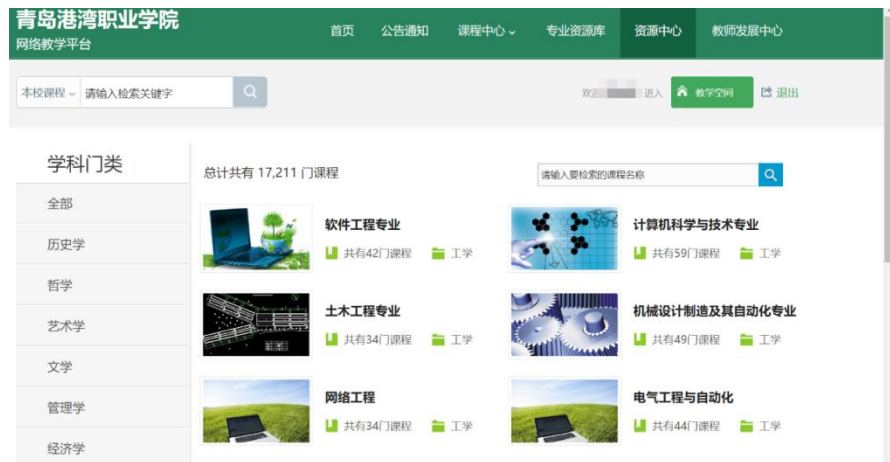


图 2-4 学院网络教学平台

推进教学应用管理系统，数字化手段加快传统办公形式的改革。通过数字化管理系统的应用既提高了办公效率，又提升老师工作能力。既提升管理层的决策化和水平，也事情处理流程更加清晰顺畅。通过角色权限的分工，实现各司其职，协同推进，合力完成各项工作任务。

### (3) 推进网络教学平台建设，实现信息技术与教育教学深度融合

利用一个网络教学平台，开展线上线下混合教学、校内实训、校外顶岗实习，记录了学生大学期间的全部学习状况，创新实现信息化贯穿人才培养全过程的混合教学模式；通过建立信息化建设的组织机构和配套管理制度、强化督导评价、建设信息化技术和服务团队等方式构建适应信息化环境的管理机制体制。

#### 2.5.3 依托教学平台，整合课程资源，开发优质数字专业教学资源

依托航海技术和港口机械与智能控制等优势专业，丰富教育资源供给方式，启动校级教学资源库建设，积极培育省级专业教学资源库。将优质

职业教育与培训资源上传世纪超星、智慧树等专业教学网络平台，共建共享规范使用，目前已完成全部开课课程建设，惠及校内外用户几十万人次。通过整合课程资源，完成国际贸易、航海技术、轮机工程技术、港口机械与智能控制、港口电气技术、智能制造技术、机电一体化技术等专业教学资源库的院级建设。

#### **案例6：“专业+人工智能方向”资源平台建设实践**

##### **一、构建“专业+人工智能方向”的课程体系**

依托三个既有专业，根据人工智能产业需求，分别拓展计算机视觉、机器学习、语音识别及自然语言处理三个不同人工智能方向的课程，按照能力模型构建“专业+人工智能方向”的课程体系。

##### **二、围绕服务人才培养与学生就业搭建四大资源平台**

###### **（一）搭建服务专业内涵建设与学生就业平台**

围绕政行企校四方的关注点，共享山东省人工智能协会下47家企业优势资源，搭建服务学校专业内涵建设和学生就业工作的资源平台。

###### **（二）建设博思智慧教学实训资源平台**

围绕全生命周期教学过程，打造博思智慧教学实训平台，实现了个性化学习、精准化教学和智慧化管理。

###### **（三）搭建学生职业素养教育数字资源平台**

由校企双方联合为学生量身定制职业素养教育活动，建立了符合人工智能生态链的职业能力提升与发展培养体系，搭建具有企业特色的学生职业素养教育平台。

###### **（四）建立人工智能技术服务研发数字资源平台**

成立谭昶博士工作站和连钢创新工作室，建设山东省职业教育名师工作室，以此为基础建立人工智能技术服务研发平台，面向行业、服务社会，开展一系列“产、学、研、创”项目开发。

本案例近年在本校人工智能产业学院相关专业应用，受益学生1000余人。学生获技能大赛省级二等奖以上8项。企业对人才满意率达98.1%。在全国首个RCEP（自由贸易区）产教协同联盟成立大会上，对本案例成果进行了推广。

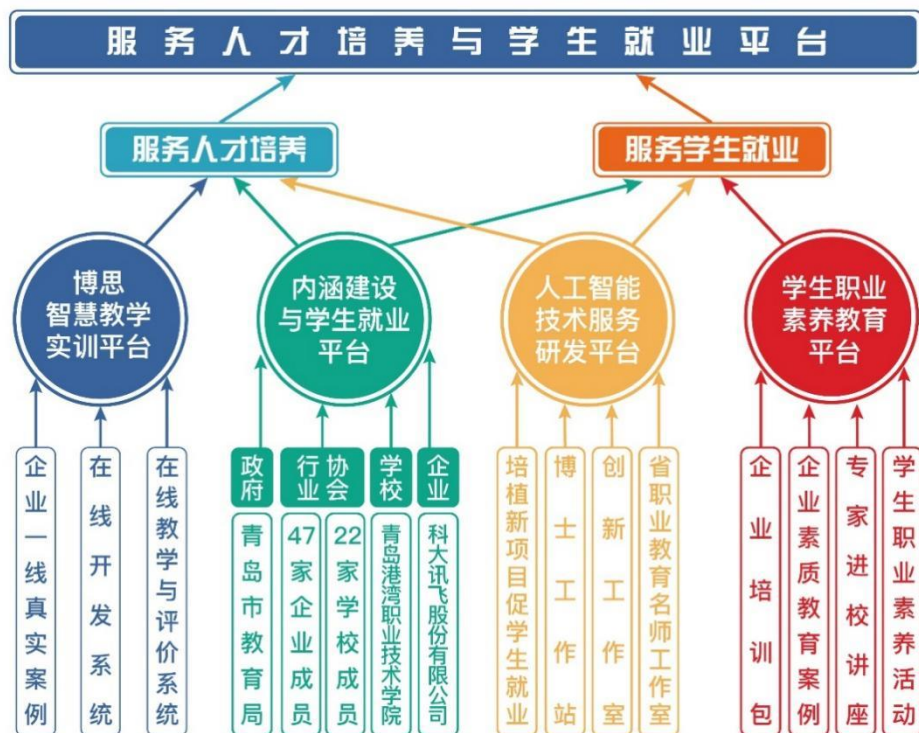


图 2-5 服务人才培养与学生就业四大资源平台

## 2.6 师资队伍建设

### 2.6.1 师资队伍整体情况

学校教师总数 832 人，其中专任教师 664 人，校外兼职教师 57 人，行业导师 295 人，外籍教师 8 人，专业课教师双师素质比例达 100%。

### 2.6.2 专任教师结构情况

学院现有专任教师 664 人，专任教师队伍数量满足教学要求，结构日趋合理，专任教师的职称、学历（学位）结构如表 2-2、表 2-3 所示。

表 2-2 专任教师职称结构

年度	专任教师总数	高级		中级		初级		其他	
		人数	比例 (%)	人数	比例 (%)	人数	比例 (%)	人数	比例 (%)
2021-2022	664	274	41.27	262	39.46	105	15.81	23	3.46

表 2-3 专任教师学历（学位）结构

年度	专任教师总数	博士（学位）		硕士（学位）		本科	
		人数	比例 (%)	人数	比例 (%)	人数	比例 (%)
2021-2022	664	13	1.96	486	73.19	156	23.49

### 2.6.3 多措并举持续加强师德师风建设，培育“四有”好老师

遵循“有理想信念、有道德情操、有扎实知识、有仁爱之心”的好教师标准，遵循高等职业教育发展方向，注重师德师风建设和企业文化熏陶，积极开展社会主义核心价值观教育；组织教师深入山东港口集团开展劳动调研；定期组织山东港口集团企业文化学习、培训，促进港航企业文化教育与师德师风建设融合，提升教师职业荣誉感、使命感；不断完善师德考核、科研评价、年度评议等制度，制定《青岛港湾职业技术学院师德失范行为认定及处理办法（试行）》，积极开展包括教师在内的全员专业技术考核和年度评议考核，开展师德师风自查自纠活动，实行师德失范行为“一票否决”。

### 2.6.4 搭建教师成长发展平台，培养教练型教学名师



2022年，不断拓展教师发展中心职能，搭建教师成长发展平台，积极申报山东省职业教育教师企业实践基地和国家级高技能人才培训基地，开展具有港航特色、务实高效的教师提升项目，提升“双师型”师资队伍“专业与创新、信息技术应用、教学研究、科学研究”四种能力，满足教师个性化、专业化发展和人才培养特色的需要，营造教师成长发展新环境。进一步完善“菁英强校”人才梯队建设工程，加快培养一批扎根学校、勇于担当、敢于创新、善于作为的中青年后备人才、专业骨干人才、中层管理人才，打造决胜“十四五”的人才矩阵，为学校建设发展提供智力支持和人才保障。

继续组织实施专任教师“职业核心能力培养工程”。通过国省级职业院校教师素质提高计划、委外培训、外出学习、出访交流和企业实践等方式全方位提升教师综合素质，重点加强了专业带头人、教研室主任、骨干教师、专任教师的培养力度。在全力做好疫情防控的特殊时期，本学年学校共安排100余人次国内培训、进修、考察，选派专任教师80余人次利用暑假到港口、企业现场顶岗学习，到港口生产管理一线实践锻炼。目前，学校“双师型”教师占比达到100%，为服务山东省新旧动能转换重大工程、建设青岛蓝谷海洋经济发展示范区提供了智力支持和人才基础。

#### **2.6.5 双向任职，定期交流，打造工匠型兼职教师队伍**

学校充分利用校企合作理事会平台和企业办学优势，将教师实践和兼职教师聘任结合起来，实现人才的共育共享，兼职教师授课课时与专职专业教师授课课时比例达到1:1。吸收技术能手、行业专家、能工巧匠、行业领军人物等优秀企业人才加入兼职教师队伍，聘用首席技师等高层次技术技能人才97人，其中全国技术能手5人、全国青年岗位能手1人、全

国交通技术能手 36 人，山东省技术能手 42 人、齐鲁（山东省）首席技师 10 人、山东省富民兴鲁劳动奖章获得者 3 人，各类技术能手占教师总数比例为 20.93%。利用顶岗实习现场指导、讲座、技能培训等灵活多样的形式充分挖掘兼职教师潜力。为提升兼职教师的高等职业教育教学胜任力，专兼职教师实施结对子工程，学校对聘请的兼职教师进行了高等教育理论、职业道德、规章制度、信息化教学能力、教学方法等相关培训。通过培训，兼职教师不断探索高等职业教育和专业课程教学规律，提升了自身的教学能力、现代教育技术应用能力、教科研能力，有效解决了工作中遇到的各种问题，逐步提升了兼职教师的教学水平和职业教育教学改革能力。

## **2.7 校企双元育人**

### **2.7.1 对接区域产业发展需求，构建校企双元育人综合体**

学院主动适应山东省“十强产业”转型升级需求和职业教育改革发展的新形势、新要求，积极探索校企双元育人新模式、新机制。以特色产业学院建设为载体，联合科大讯飞等头部企业开展混合所有制改革，共建人工智能、海洋智慧港口、邮轮文旅、装备智造等产业学院 10 个，扎实推进专业共建、课程共担、教材共编、学生共育、师资共培、项目共研、平台共享、质量共评的“八项共建工程”。校企联合在校内新建流体装卸等国内领先的港航特色实训基地等 5 个，在企业新建产教融合实训基地 9 个；打造人才培养、技术创新、科技服务、成果转化、创新创业等功能深度融合的发展综合体。

学院贯彻新《职业教育法》，践行“政府引导、行业指导、学校主体、企业参与”的全新职业教育理念，2022 年 9 月 30 日，学院与青岛消防协

会、青岛经济技术开发区消防救援大队、山东鲁安消防安保有限公司四方共建青岛消防救援产业学院。建立校企双主体实施、政府消防部门指导、消防行业主导、社会参与的合作机制，创新了政、行、校、企合作新模式，以“一融三通两提升”为主线，依托共建各方资源和学院的专业区域优势，做大做强消防救援教育和培训产业，促进人才链、产业链、教育链与创新链的有机衔接，更好地服务行业人才战略和区域经济社会发展，为区域消防救援专门人才的培养提供坚实的支撑和保障。



图 2-6 消防救援产业学院签约揭牌仪式

### 3 国际交流与合作

#### 3.1 留学生培养质量

多措并举，打造优质来华留学项目。学院加强软硬件配置，建设功能齐全、环境优雅的留学生生活学习场所，打造了一支政治强、业务精的留学生管理队伍，建成比较完善的来华留学服务体系，出台学院来华留学奖学金政策，对一带一路及欠发达国家留学生给予学费优惠政策。学院开发港口与航运管理专业、港口机械专业、航海技术专业、电子商务专业、港口电气技术专业双语课程 30 门，形成“语言+专业”学历贯通、“语言+技能”专项培训特色品牌。学院深化与肯尼亚国立港湾职业技术学院留学生联合培养，面向航海技术专业 19 名学生，线上开展航海技能和轮机技能培训。山东港口几内亚海外项目、缅甸海外项目选拔 40 名本土化优秀员工参加学院组织的港航技能、汉语、安全等方面的培训。



图 3-1 孟加拉国国际船员培训

学院全方位的留学服务体系、奖学金政策和专本贯通培养模式对留学生有较强的吸引力,开发与国际接轨的双语课程有效保证了学校留学生的培养质量。学院来华留学培养模式实现由短期向长期、单一向复合的转变,来华留学教育质量层次逐步提升,来华留学规模不断扩大。

### **3.2 合作办学质量**

深化与匈牙利多瑙新城大学合作,提升中外合作办学水平。学院与匈牙利多瑙新城大学合作举办机械制造及自动化专科教育项目自 2020 年获批以来,已连续成功招生两届,目前在校生 176 人。根据中外合作办学四个三分之一的要求,学院把优质教育资源引进及内化吸收作为中外合作办学项目的核心工作,学院与匈牙利多瑙新城大学召开多次视频连线会议,从学生实际出发修订人才培养方案,2022 年实现引进匈牙利多瑙新城大学 8 门专业课程和 8 名优质师资,积极做好 2023 年上半年计划引进的 8 门课程的引进对接。多瑙新城大学外教授课期间,学院安排教师跟课,开展一比一复课保证上课效果。学院组织智能制造学院机械制造及自动化专业骨干教师和多瑙新城大学教师共同开展中外合作办学项目的课程和教材开发,不断提升合作办学项目学生人才培养质量。同时,学院发挥港航人才培养特色和优势,对接韩国海洋大学,开展港口机械与智能控制、港口与航运管理两个专业中外合作办学项目的前期申报准备工作,积极开拓新的中外合作办学项目。



图 3-2 学院与多瑙新城大学开展视频交流会

### 3.3 开发标准质量

拓展中外合作交流平台，参与制订职业教育国际标准。2022 年以来，学院积极拓展国际交流合作朋友圈，先后与韩国海事海洋大学、俄罗斯伏尔加国立水上交通大学、联合国和平大学、鹿特丹航运中心集团、荷兰海事大学、韩国新罗大学、韩国全南大学、韩国新罗大学、马来西亚国民大学、马来西亚北方大学、玛拉工艺大学 11 所国外高校或机构签订友好合作协议、合作谅解备忘录或交流升读协议，在教师培训、教师交流、学生交流、联合培养、学分互认、中外合作办学等方面开展了多形式、多层次的交流合作。

学院出台或修订完善学校《因公出国（境）管理办法》《国际交流与合作工作管理办法》《外国留学生管理办法》《外国专家聘用和管理办法》《公派教师出国（境）交流学习管理办法》《学生赴海外学习、实践管理暂行规定》《中外合作办学项目管理办法（试行）》《涉外突发事件应急预



案》《境外非政府组织、使领馆和基金会在学校活动的管理办法》《涉外活动保密管理规定》等制度，为国际化办学的推进实施保驾护航。



图 3-3 学院出台多项国际交流合作规章制度

学院与中远海运集团、中谷海运集团、新加坡高级船员联合会(SMOU)、香港华光海运、韦立国际集团签订战略合作协议，邀请其加入学校校企合作理事会，定向开展人才培养项目，建设海外教学实习实训基地 5 个，开展岗位能力实习实训，实现学生海外实习、就业 300 人。与船公司企业的深度合作，搭建了学生实习、实训和就业新平台，促进学生高质量就业。



图 3-4 华光海运共建专业签约仪式



图 3-5 学院与中谷海运共育航海人才

学院开发的船舶电子电气技术专业、船舶电气工程技术专业教学标准被肯尼亚、孟加拉国高校采用。学院开发的电工基础、电子技术、船舶电工工艺、PLC 控制系统的应用与维护、船舶计算机网络、船舶电机与电力拖动、船舶机舱自动化课程标准被肯尼亚、孟加拉国高校采用。借助于肯尼亚国立港湾职业技术学院的国际船员培养项目，学院孙增华、刘宪珍两位教师在肯尼亚海事职业教育协会担任专家委员会委员职务。借助于孟加拉国海洋海事学院的国际船员培养项目，学院李建伟、方红亮两位老师在孟加拉国国际船员培养协会担任专家委员会委员职务。

### 3.4 国境外独立办学质量

建设“几内亚港航职业技能培训中心”，服务国家“一带一路”倡议。为推动山东港口一体化改革，促进山东港口产教融合发展，在山东省港口集团的大力支持下，学院与山东港口海外发展集团以产教融合、协同发展为目标，在人员双向交流、共建海外培训中心、人才订单培养和海外实习基地、科技攻关、员工培训等方面达成合作意向，计划依托山东港口海外



项目合作抱团出海，携手开展国际化人才培养和海外人才本土化培养，服务山东港口海外事业发展，为建设世界一流的海洋港口贡献力量。

依托山东港口在几内亚的赢联盟铝土矿、金波铝土矿、中铝博法铝土矿、维嘉港运营管理服务等4个海外项目，与山东港口海外发展集团共建“几内亚港航职业技能培训中心”，探索“中文+职业技能”的国际化发展模式。派遣骨干教师“线上+线下”为山东港口海外项目外派员工和本土化员工开展了包括但不限于港航技能、安全、语言、文化习俗、社交礼仪等方面的培训，培养心心相印的“一带一路”建设者。2022年，累计培训本土化员工11300人日，骨干教师师赴国(境)外指导和开展培训时间420人日，到山东省港口集团开展顶岗实习学生参与上述项目实习时间到2260人日。

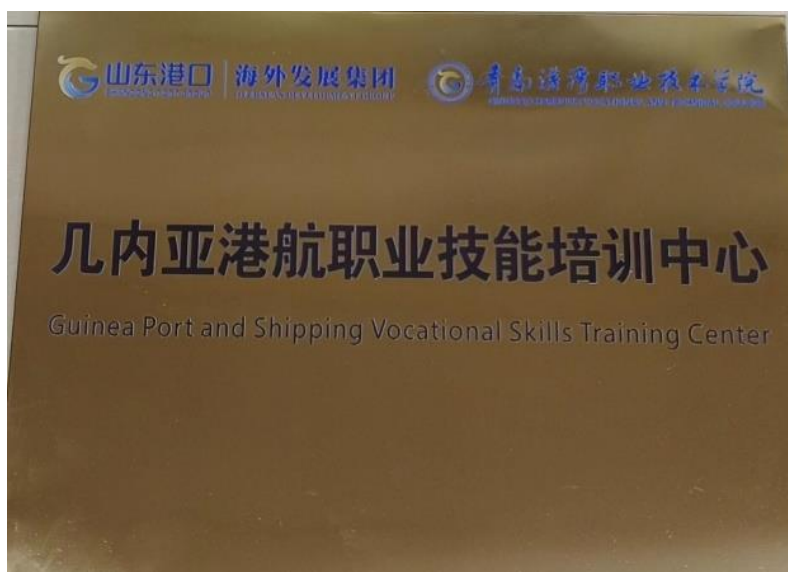


图 3-6 几内亚港航职业技能培训中心成立



图 3-7 几内亚培训学员合影

### 3.5 助力“一带一路”建设质量

与交通国际合作事务中心合作开展研究项目，提升国际港航人才培养质量。2022年1月1日，区域全面经济伙伴关系协定（RCEP）正式生效。为更好地开展“山东港口国际港航人才培训中心”建设，2021年8月，学院与交通运输部交通国际合作事务中心联合开展了《RCEP背景下山东港口国际港航人才培养战略研究》项目，经专家验收后形成了《RCEP背景下山东港口国际港航人才培养战略研究》成果报告。在交通国际合作事务中心的大力支持推动下，《RCEP背景下山东港口国际港航人才培养战略研究》蓝皮书已经于2022年10月经山东科学技术出版社正式出版，署名主编单位为山东省港口集团有限公司、交通国际合作事务中心、青岛港湾职业技术学院。该蓝皮书计划选择规格高、影响力大的国际会议发布。



图 3-8 学院发布港航人才培养战略研究蓝皮书

《RCEP 背景下山东港口国际港航人才培养战略研究》蓝皮书，充分整合现有各类资料资源，深入开展调查，研究分析了 RCEP 区域内国际港航人才的发展现状和特点，预测未来港航发展形势及相关港航人才需求趋势，提出面向 RCEP 的国际港航人才培养策略和路径，并立足中国山东，为山东港口实施国际港航人才培养提出了有效可行的方案。通过建设国际港航人才培养基地，可以进一步加强中国（山东）的港航职教事业融入国际海事体系中，更好地服务山东港口国际化发展战略。

### 3.6 提升学生国际化素养质量

开展 RCEP 产教协同联盟建设工作。青岛市教育局、人力资源和社会保障局与青岛港湾职业技术学院联合发起成立“RCEP 产教协同联盟”，联盟成员单位涵盖了中国和东盟共计 115 家中高职院校、研究机构和行业企业。“联盟”成立一年以来，围绕联盟核心工作任务，学院发挥行业优势，强化示范引领，牵头联合行业相关企业、职业院校，搭建国际化产教协同平台，拓展国际科研合作，建立产教协同信息交互机制，优化国内外企业与职业院校信息沟通渠道，促进 RCEP 成员国文化交流，实现“多校多企资源融合、共建共享抱团发展”，有效促进了成员单位在联盟框架下的协

同联动和共建共享，共同打造 RCEP 产教协同联盟实体化运营的“青岛模式”。



图 3-9 RCEP 产教协同联盟第二届创新发展论坛成功举办

2022 年 5 月，RCEP 产教协同联盟第二届创新发展论坛在学院举行，论坛围绕“聚焦海洋经济，深化产教融合”的主题，邀请上海航运和金融产业基地总裁吴志海、上海国际航运研究中心航运信息研究所所长徐凯、青岛酒店管理职业技术学院副院长张宗国作为特邀嘉宾参加论坛并开展了讲座。下一步，学院将以本次论坛的成功举办作为契机、以一系列国家重大战略为统领，立足青岛海洋经济优势，与“联盟”各成员单位深化合作，探索职业教育国际化办学的新模式、新途径，加快培养发展符合区域经济发展需要的高素质技术技能人才。

表 3-1 国际影响表

序号	指标	单位	2022 年	备注
1	接收国（境）外留学生专业数	个	1	引用
	接收国（境）外留学生人数	人	10	引用
2	开发并被国（境）外采用的课程标准数	个	11	引用
3	在国（境）外开办学校数	所	1	引用
	其中：专业数量	个	1	引用
	在校生数	人	0	引用
4	中外合作办学专业数	个	1	引用
	其中：在校生数	人	176	引用
5	专任教师赴国（境）外指导和开展培训时间	人日	420	学校填报
6	在国（境）外组织担任职务的专任教师数	人	4	学校填报
7	国（境）外技能大赛获奖数量	项	0	学校填报

**说明①：在国（境）外组织担任职务的专任教师**

序号	姓名	专业领域	国（境）外组织名称	担任职务
1	孙增华	轮机管理	肯尼亚海事职业教育协会	专家委员会委员
2	刘宪珍	船舶电气工程技术	肯尼亚海事职业教育协会	专家委员会委员
3	李建伟	船舶电子电气技术	孟加拉国国际船员培养协会	专家委员会委员
4	方红亮	航海技术	孟加拉国国际船员培养协会	专家委员会委员



## 4 服务贡献质量

### 4.1 服务行业企业

青岛港湾职业技术学院贯彻落实职业院校学历教育与职业培训并举的法定职责，发挥山东港口办学的体制机制优势和学科专业优势，积极适应国家重大战略需求，紧密对接黄河流域高质量发展等战略部署，坚持多元发展与聚焦港航领域相结合，精准对接企业战略、精准对接港航业务、精准对接员工需求，在多年培训实践中，建立起了以港航管理业务类培训、港航技能鉴定培训、船员适任资质培训三个主要维度为支撑，全方位涵盖港航企业现有岗位，创新立体化培训管理服务模式的“三维度、全方位、立体化”的一条龙港航培训服务格局，致力做大做强国内一流港航培训服务品牌。地处山东高质量发展的主战区，学院协同推进、合力攻坚，近年为山东港口、济宁能源集团、山东开放大学、青岛特钢、青岛地铁等多家企事业单位开展各类各层次系统培训，今年已完成培训收入 1000 余万元，线上、线下完成培训人次 1.1 万人次，超前完成了年度培训指标任务，实现社会效益和经济效益双丰收。



图 4-1 党校教授进行党课专题培训

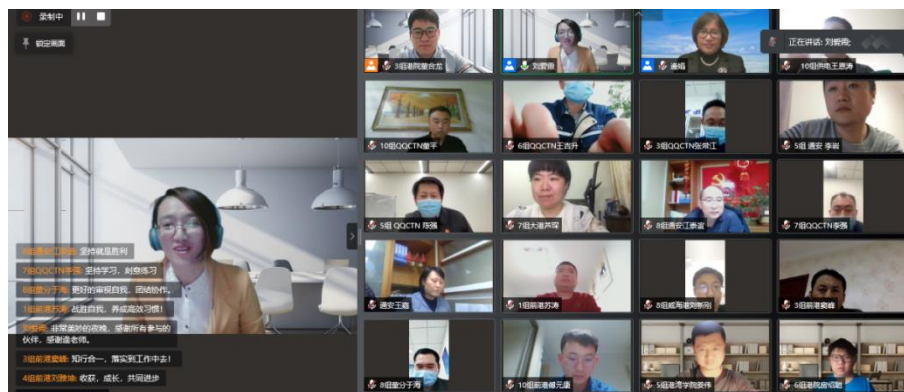


图 4-2 学院举办港航企业菁英线上培训班讨



图 4-3 参观学习《时代楷模“连刚创新团队”展馆》

#### 案例7: 学院与青岛阔海船舶科技有限公司签署战略合作协议

10月6日上午,学院与青岛阔海船舶科技有限公司举行战略合作协议签约仪式暨船舶科技协同创新中心揭牌仪式。学院盛明光院长从学院的机构设置、专业发展、特色创新和实习就业等几个方面作了介绍。阔海公司符海旭总经理介绍了公司的业务领域和发展规划,并表示将同学院一起在学生培养、创新创业、师资队伍建设和等方面深入合作。

阔海科技向学院捐赠了十台高配置电脑和服务,并配备了先进的船舶设计软件,随后双方举行“船舶科技创新协同中心”揭牌仪式。协同中心的成立,将成为校企协同创新的载体,企业会把先进的船舶设计理念和,通过生产性的任务设置让学生和老师参与进来,对于学院培养现代海洋装备制造行业技术技能人才提供了设备、技术和人力保障。



图 4-4 战略合作协议签约仪式

## 4.2 服务地方发展

加强校地融合，服务地方发展。2022年2月11日，学院与新区青岛新前湾集装箱码头有限责任公司举行全面战略合作签约仪式，双方就深化推动自动化码头基础研究、应用开发、成果转移和产业转化达成全面战略合作。2022年4月27日，学院接受青岛自贸片区、黄岛海关、山东港口集团青岛港三方——区关港联合研究中心颁发的“区关港”联合创新实验室授牌，成为“区关港”联合创新实验室授牌单位。通过校地融合，积极服务地方发展，在政策研究、资源共享、科研合作、产业发展、人才培养、学术交流等领域的深度合作。2022年立项青岛市双百课题3项、青岛市社科规划课题4项、完成24个技改项目，获得集装箱轮胎吊供电装置等5项国家专利，进一步提高教学、科研与社会服务能力，为提升贸易便利化水平、提升港口服务效能、加快建设青岛现代化国际航运贸易金融创新中心提供智力支持。

### 案例8：新技术研发中心获批立项落户港院

学院申报的山东省高等学校消防救援新技术研发中心、智能控制新技术研发中心获得立项，充分体现了学院深入落实《教育部山东省人民政府关于整省推进提质培优建设职业教育创新发展高地的意见》要求，发挥高校人才聚集和资源集中优势，服务经济社会发展的社会担当。



消防救援新技术研发中心建设项目对接省“十强现代优势产业集群”需求，聚焦新技术，以建设先进的智慧消防技术实验室、无人机救援技术实验室及履带式机器人救援技术实验室为目标，依托学院现有的应急救援专业群基础，着力建设一流的智慧消防团队、无人机救援技术团队以及履带式机器人救援技术团队，充分利用国内外先进技术成果进行综合集成和应用开发，做好高新技术的消化、吸收和创新，形成有自主知识产权的主导产品和核心技术。

智能控制新技术研发中心建设项目全面贯彻落实国家建设世界一流港口的指导意见，以交通强国建设为统领，围绕加强自主创新和集成创新，加大港口机械等装备关键技术、自动化集装箱码头操作系统、远程作业操控等技术的研发与推广应用。以校企共建形式深度推进产学研合作，推进新一代自动化码头建设改造，深入开展智慧港口建设试点，加快自动化码头、智慧管理平台等重点项目建设，为解决港口转型升级提供有力支撑。



图 4-5 新技术研发中心核心技术展示

### 4.3 服务乡村振兴

2022年2月14日，山东省人力资源和社会保障厅发布了《关于公布山东省第二批职业技能等级认定社会培训评价组织名单的通知》（鲁人社字〔2022〕第16号），青岛港湾职业技术学院的电工、钳工和起重装卸操作工三个职业顺利获批，这是青岛港湾职业技术学院培训认定工作的又一个里程碑。学院将在山东省人社厅和青岛市人社局的领导和监督下，严格遵守国家各项法律法规以及职业技能等级认定工作相关要求，认真做好试点认定和证书核发工作，把培养高质量技能人才作为工作目标，努力为推动社会服务工作发展提质增效。

同时，为贯彻落实党的二十大提出的“全面推进乡村振兴”和“实施就业优先战略”的决策部署，学院举办就业技能培训班，旨在加强就业兜底帮扶，为有就业意愿的脱贫人口提供技能培训、就业岗位对接一站式服务，为其搭建好平台，让学员们能够学好本领，掌握技能，促进就业助力乡村振兴。

#### 案例9：有序推进职业技能等级认定工作

2022年上半年，青岛港湾职业技术学院主动与上汽通用五菱汽车股份有限公司对接，磋商电工培训事宜。青岛港湾职业技术学院与上汽五菱都具有职业技能等级认定资质，青岛港湾职业技术学院为山东省第二批社会培训评价组织，上汽五菱可以开展企业自主评价。9月8日，上汽五菱有关领导和专家到青岛港湾职业技术学院现场考察培训设备，双方进行座谈交流。

随后，双方建立专门交流群，多次就具体合作事宜和方案进行沟通交流，明确培训人数和要求，实训中心电子电气实训教研室制定详细的培训计划与考核方案，参与培训的教师积极学习培训内容，强化自身理论知识与实践本领，利用业余时间，练习10余套PLC控制电路的编程与配线题目，熟悉变频器参数的设置，触摸屏的设置与使用等，对不同级别的技术人员进行有针对性的培训。



图 4-6 学院开展职业技能等级认定考试

## 4.4 服务地方社区

近年来，青岛港湾职业技术学院高度重视军民融合工作，将军地人才培养作为学院的重要职责使命，把部队的每一次“培训需求”，作为学院

的“作战命令”，把部队的每一个“培训项目”，作为学院的“作战任务”，充分发挥学院“区位优势、专业优势、文化优势”，针对部队必需、急需、特需之需，通过五个“聚焦”，服务军地人才培养，助力部队技术人才队伍建设，全力服务军地人才培养工作。

2022年10月20日，山东省青岛市首家“退役军人就业创业指导站”在青岛港湾职业技术学院挂牌成立，这标志着青岛市退役士兵大学生就业创业指导服务试点工作正式启动。下一步，青岛港湾职业技术学院将充分发挥山东省第二批职业技能等级认定社会培训评价组织作用，开展电工、钳工、起重装卸机械操作工等职业的培训认定工作，更好地帮助退役士兵大学生转换角色、提升学历和就业能力，实现高质量充分就业。

#### **案例10：军民融合，打造军地培训生态链**

对接部队“专项能力”需要，发挥学校“军队技能人才素质提升培训基地”作用，常年为部队开设“吊车、叉车、门座式起重机、门式起重机”专项能力培养“订单班”，为部队实施短期专项“订单培养”培养模式，助力军队专项能力人才队伍建设。学院充分对接部队需求，采取灵活多样的培训形式，“走出去”与“请进来”相结合，长训与短训相结合，进课堂与进军港、上舰船相结合，集中与分散相结合，现场教学与远程网络教学相结合，多渠道、多层次、订单式地为部队开展培养培训。

同时，针对部队特种作业需求，以“动态”培训为手段，开展“送教入军”培训。针对部队特种设备分布地域广、类型多的任务特点，学校选派经验丰富的高级技师组成流动培训团，量体制定教学计划，精心编写授课教材，配备专用仪器设备，为部队提供“伴随式”保障。培训团教师转战山东半岛威海、荣成、崂山等多个部队驻地，对部队相关技术人员开展特种作业专项培训，提升军队特种作业人员实战能力。



图 4-7 学院教师为部队官兵开展技能培训

## 4.5 具有地域特色的服务

青岛港湾职业技术学院地处胶东半岛、黄海之滨，充分发挥地处青岛海洋城市的独特区位优势，积极融入国家“一带一路”倡议和山东建设海洋强省发展战略。学校在发展传统港口类和航运类专业的基础上，发挥地域专业特色，开展多种志愿服务工作，服务区域发展。

### 案例11：海洋文化科普宣传志愿服务

学校“逐梦深蓝”志愿服务项目以宣传海洋文化为切入点，以增强公众海洋意识、提升海洋强国软实力为总体目标，聚焦青少年群体，建立队伍专业化、服务精准化、媒介多元化、管理规范化的“四化同步”运行机制。在近十年的时间里，服务团队走访了30余所中小学、40余个乡村社区、访谈50余名中小学教师及校长、累计发放50000余份调查问卷，组织召开了60余场座谈会、研讨会，签订了30余份共建协议。逐步建立起了以项目团队为龙头纽带，以驻区中小学为重要节点，以社区、公益组织为支撑的海洋文化宣传教育网络，着力打造“一体化、双课堂、三平台、四群体、五进阶”的志愿服务体系，努力在青少年人生的第一粒扣子上，涂绘出一抹深邃的海洋蓝。

项目打造的海洋科普教育基地2020年被授予“山东省科普教育基地”，2021年被授予“省级海洋意识教育基地”；“递进式模块化”课程体系已经被纳入驻地多所小学的地方特色课程中；在首届全国港口行业青年志愿服务项目大赛中，“逐梦深蓝”海洋文化宣教志愿服务项目荣获金奖，2022年11月，该项目在第六届中国青年志愿服务项目大赛上脱颖而出，斩获国赛银奖。





图 4-8 海洋科普教育基地

#### 4.6 具有本校特色的服务

青岛港湾职业技术学院最早以培养港口类专业人才闻名于港口行业。自 2005 年进行专业拓展，开设航海、轮机等专业以来，不断加强海事师资培养和专业建设，同时积极申报各级别社会船员培训资质，培养航运业紧缺人才，服务现代航运业发展，本校具体服务贡献表请见表 4-1。

表 4-1 服务贡献表

序号	指标	单位	2022 年	备注
1	全日制在校生人数	人	12938	引用
2	毕业生就业人数	人	3332	引用
	其中：A 类：留在当地就业	人	1186	引用
	B 类：到西部和东北地区就业	人	20	引用
	C 类：到中小微企业等基层就业	人	2333	引用
	D 类：到大型企业就业	人	880	引用
3	横向技术服务到款额	万元	849.3705	引用
	横向技术服务产生的经济效益	万元	578.00	学校填报
4	纵向科研经费到款额	万元	30.00	引用
5	技术产权交易收入	万元	3.00	引用
6	知识产权项目数	项	16	引用

序号	指标	单位	2022年	备注
	其中：专利授权数量	项	11	引用
	发明专利授权数量	项	0	引用
	专利成果转化到款额	万元	1.00	学校填报
7	非学历培训项目数	项	76	引用
	非学历培训学时	个	28566	引用
	非学历培训到账经费	万元	1517.55	引用
8	公益项目培训学时	个	0	引用

#### 案例12：打造航海高水平师资队伍，提升社会影响力

航海技术专业群拥有 60 多个理实一体化实训室和大型仿真模拟器，获批国家海事局大副、大管轮等 26 项船员考试资质，开展海员学历教育与职业培训同向并行，年培训量达到 8000 人次。培训考试通过率名列山东省前列，学校连续多年被评为“全国十佳船员培训机构”“十佳船员服务信誉单位”，引领省内航海职业教育发展。

专业群骨干教师组建技术服务队，为船舶运营故障解决提供技术支持；目前拥有山东海事局适任考试评估员资质 36 人，面向整个山东地区辅助海事局开展船员考试评估和鉴定。其他各类行业协会委员、智库专家 20 余人，面向航运企业，针对船公司岸基技术人员、高级船员等，开展船舶电力推进、智能柴油机、电子海图等新技术咨询与培训，提升船舶运营管理人员的技术能力。



图 4-9 学院承接社会船员培训考试

## 5 政策落实质量

### 5.1 国家政策落实

#### 5.1.1 贯彻新职业教育法，构建国企办学港湾范式

2022年5月1日，《中华人民共和国职业教育法》正式实施，强调“国家发挥企业的重要办学主体作用，推动企业深度参与职业教育，鼓励企业举办高质量职业教育。”学院依托国企办学优势、地理优势，以服务交通强国、海洋强省战略为出发点和切入点，积极争取交通运输部、教育部和山东省人民政府等在学院办学层次、内涵建设和创新发展等方面的政策支持，成立职教集团，深度融入集团发展战略、军民融合区域发展战略，完善港口办学、校港一体的体制机制，加强与集团公司四大港口和十二个板块公司在人才培养、员工培训、科技服务、基地建设等方面合作。

#### 案例13：校港一体，建设一流港湾职业大学

山东港口倾力支持学院发展，把职业教育纳入发展战略规划，与港口发展、产业规划同步谋划、统筹推进，先后出台《关于推动职业教育高质量发展的意见》《产教融合与校企合作三年规划方案》等系列政策，在基础建设、毕业生招聘、绩效改革、双师队伍建设等方面给予重点支持。2022年6月17日，山东港口下发《支持港湾学院建设世界一流港湾职业大学的实施意见》，明确进一步履行企业办学主体责任，统筹各类资源支持学院高质量发展，从长效机制和人财物等各方面对学院进行精准支持。学院深度融入山东港口发展战略，创新职业教育发展模式，走出了国企办学、校港一体、特色发展的改革新路。

#### 5.1.2 立足港航，高质量推进“双高”专业建设

学校成立“双高”建设领导小组，下设“双高”建设办公室和“双高”建设督查组，进行挂图作战，通过“反向设计、正向实施”的方法，扎实推进子任务建设，实施以结果为导向的目标管理和绩效考核，系统性、体系化推进学校“双高”建设。经过1年多的建设，逐步完成2021-2022年

度工作任务，各项子任务较好实现预期建设成果，学校获评“全国高职院校资源建设优势学校 50 强”荣誉称号；高标准推进山东省优质校建设项目，申报“山东省职业教育教师企业实践基地项目”“国家级高技能人才培训基地建设项目”，筹划“双高”院校建设项目和山东省第二批高水平专业群申报工作。

### 5.1.3 深化改革，积极落实提质培优行动计划

作为国家骨干职业院校，学校高度重视提质培优行动计划的贯彻落实。学校领导干部带头学思践悟《职业教育提质培优行动计划（2020—2023 年）》精神，结合学院“世界一流港湾职业大学”的奋斗目标，推动各项重大改革举措落到实处；学院将提质培优行动计划与学校“十四五”事业发展和“双高”建设同规划、同部署，精心编制项目任务实施方案，扎实推动项目落地落细落实。重视人才培养，持续优化政策，加强师资队伍建设。制定出台《高层次人才引进管理办法（试行）》《特聘教授、客座教授、产业教授（导师）聘任与管理办法（试行）》等系列师资管理制度 7 项。

## 5.2 地方政策落实

山东省系列职业教育领域重要文件和重大政策的陆续出台，将山东省职业教育带入了政策红利期和发展机遇期。山东省委办公厅、省政府办公厅印发的关于深入推动山东高等教育高质量发展的若干措施中也强调“深化科教产融合协同育人”“鼓励企业与高校共建专业和研究平台，共同制定人才培养方案，共同实施培养过程，共享创新成果”。青岛市委、市政府坚持把加快发展现代职业教育摆在教育改革创新和经济社会发展中更加突出的位置。2022 年 3 月，学校所属的青岛市西海岸新区入选山东省



职业教育改革发展成效明显区，进一步完善现代职业教育体系，提升职业教育服务能级。

学校积极落实职业教育系列文件精神，执行省市职业教育改革实施方案和教育工作要点，明确任务落实的时间表和路线图，与省级实施方案衔接；稳步落实“双高计划”建设、1+X证书制度试点和职业院校技能大赛等相关工作；创新工作内容和方法，在推进产教融合、建设高水平职业院校等方面成效显著。

图 5-1 学院召开优质校验收工作布置会



## 5.3 学校治理

### 5.3.1 以章程建设为统领，完善依法治校的制度体系

突出《章程》作为学校“宪法”的核心地位，以《青岛港湾职业技术学院规章制度管理办法》为依据，深入推进学校制度废、改、立工作，梳理学校层面规章制度 199 项，其中重点制度 95 项，一般制度 104 项，形成学校党建与思想政治工作、教育教学、科技研发、社会培训、资产财务、人事管理、服务保障、民主监督、产教融合、国际化办学等十个方面基本

制度及相关具体制度体系。修订和完善了《党委会议事规则》和《院长办公会议事规则》，规范议事程序，提高了决策的科学化和规范化。

### 5.3.2 立足港航特色，推进多元协同共治格局

立足学校办学特色，发挥山东省港口集团企业办学优势，建立“产教融合与校企合作委员会”，搭建师资、专业、培训、科研、鉴定多维度全方位的一体化校港协同平台。打破路径依赖和思维定势，以跨界思维，拓宽社会利益相关方参与学校内部治理途径，不断完善层次分明、结构合理的港航特色智库建设，引进各类高水平专家学者为学校专业建设、产教融合校企合作、人才培养模式改革等提供决策指导。不断完善校友会组织建设，优化运行机制，发挥校友会沟通桥梁作用，汇聚校友和社会才智，促进校友为学校科学发展发挥作用。学校不断优化“学校统筹、专家咨询、学院实体、专业协作”的校企合作管理模式，构建产业链、创新链、教育链、人才链“四链融合”模式，着力完善“合作办学、合作育人、合作就业、合作发展”的政行企校深度融合的长效机制。

#### **案例14：校企合作制度化，助力学院高质量发展**

为深入贯彻落实山东省港口集团“六个融合”总体要求，进一步深化产学研融合协同发展，学院先后与山东港口日照港、山东港口渤海湾港、山东港湾建设集团有限公司签订产学研融合发展战略合作协议，使校企合作规范化、制度化。凭借山东港口“一家人，在一起，手足情，过日子”的兄弟情谊，充分借助山东港口集团的广阔平台和优质资源，学院与各方在建立和完善技术创新体系、构建产学研联合平台、研究与教学实践等方面开展深入合作，有力推进产教研高质量发展。



图 5-2 学院与山东港口集团签署合作协议

### 5.3.3 强化民主监督，完善共商共治机制

坚持学术自治原则，不断完善学术委员会制度建设，形成学术权力与行政权力相互独立、相互制衡的良性局面，充分发挥在学术评价、学术发展和学风建设等学术事务上的决策、审议、评定和咨询等重要作用，提升学术委员的代表性和权威性，强化教授治学的有效途径。不断完善专业建设委员会、教材建设与选用委员会制度建设，指导和促进专业建设和教育教学改革，切实发挥专业组织的权威性，整合优质资源、优化专业布局和专业群建设，突出办学特色。不断完善教代会、工会、学代会、团代会等各类组织的制度建设，充分保障在学校治理中的决策、审议和评议作用，提升民主管理水平。建立各类组织代表列席常委会和院长办公室制度。建立常态化意见建议征集制度，不断完善教代会提案制度，加强统战工作，发挥党外知识分子作用，保障教职工参与学校决策、行使民主管理和监督权。坚持维护师生合法权益，不断完善教师申诉办法、学生申诉办法，营

造公正和谐的学习与工作生态。优化加强党建带团建机制，构建党领导下的“一心双环”团学组织格局，不断深化共青团改革，把从严治团的实际行动，转化为党做好青年群众工作的实际成效。



图 5-3 学院第一届职代会胜利召开

#### 5.3.4 深化校院两级管理，激活办学活力

不断优化《校院两级管理办法》，形成学校引导、职能部门协调、二级学院自主办学的运行机制。加大二级学院在财务经费、校企合作、师资培训、科研和社会服务、绩效分配等方面的自主权。持续深入推进管理重心下移，实现责权利相统一，建立任务清单责任制度，实行目标管理和过程监控的管理运行机制，规范二级学院权力运行。实现校院两级治理的协同互动，不断完善以党政联席会为特征的二级学院治理模式，保障教职工在二级管理中的主体地位。推行一院一策、一院多策，推动二级学院创新发展、特色发展、多元发展，激发二级学院办学活力。



图 5-4 学院签订 2022 年目标责任书

## 5.4 质量保证体系

### 5.4.1 内部质量保障机构健全，治理体系权责分明

学院成立质量管理委员会，全面负责教学质量保障与诊断改进工作。一是学校层面的质量保障体系建设成效显著，顺利通过山东省诊改专家委员会工作组复核验收，二是专业和课程层面的诊改工作进一步深入。学校建立了《教学质量监控制度及实施办法》等系列制度，以十四五规划为目标导向，开展专业论证。开展基于第三方跟踪调研结果的专业诊断和改进，并形成诊改报告，为专业后续复查和持续改进打下坚实的基础。三是教师层面实施课堂教学质量评价和教学工作业绩考核，全方位提升教师教学能力。实施二级督导制，进一步发挥二级督导主体地位。四是学生层面，分析学生成绩、实施学生学业预警，及时反馈学生学习情况，督促改进。





图 5-5 省诊改委专家组入校开展复核工作

#### 5.4.2 重点打造队伍，健全督导工作长效机制

学校重点加强了校院二级督导队伍的建设，建立专兼职督导队伍，实行校院二级督导管理机制。通过开展内部质量保障体系建设、质量评价、评价结果的应用等专项业务培训，提升督导业务水平。学校实施校院二级督导工作制度，进一步发挥院级督导主体地位，学校有督导专员 10 人，职称均为副教授及以上。制定各教学单位的内部质量监控实施方案，开展任课教师全覆盖的推门听课活动，每月形成督导工作动态汇入《督导简报》。畅通信息员反馈渠道，建立“定期+实时”的信息反馈高速通道，在学校教务系统中开辟了教学意见反馈的功能模块，使学校管理部门及时掌握教学过程中存在的各项教学信息内容，为教学质量监控打好坚实基础。

### 5.5 经费投入

2021 年，学院办学经费充足，形成了山东省生均财政拨款、专项拨款、学院学费收入、技术服务创收等多主体、多元化的经费来源，全年完

成收入 2.5 亿元，其中财政拨款资金 1.46 亿元，加大财政教育资金保障力度，改善学校办学条件，保证了人才培养质量和办学水平，学院具体政策落实请见表 5-1。

表 5-1 落实政策表

序号	指标	单位	2022 年	备注
1	年生均财政拨款水平	元	8822.85	引用
2	年财政专项拨款	万元	3189.94	引用
3	教职员工额定编制数	人	1032	引用
	教职工总数	人	832	引用
	其中：专任教师总数	人	664	引用
4	企业提供的校内实践教学设备值	万元	86.00	引用
5	企业兼职教师年课时总量	课时	54523.00	引用
	年支付企业兼职教师课酬	万元	418.77	学校填报
6	年实习专项经费	万元	13.42	引用
	其中：年实习责任保险经费	万元	13.42	引用

充足的资金投入，明显改善了学院办学条件，提升了内涵水平。学院投入 2177.44 万元提升实验实训条件，教学仪器设备总数，教学仪器设备总值，校内实训基地/室，校外顶岗实习（10 人以上）基地等指标，提高了教育科研工作质量和服务水平、推进了教育科研体制机制创新、建设了高素质创新型科研队伍、提高了教育科研工作保障水平；拿出 6535.89 万元资金用于为满足教学等基础任务而开展的基础设施建设，通过迭代升级、更新完善和持续建设，提高教育教学质量，实现长期、全面的发展。

## **6 面临的挑战**

### **6.1 问题挑战**

职业教育的快速发展，需要我们进一步解放思想，坚持问题导向，助力新时代背景下职业教育提质培优增值赋能，聚焦薄弱环节，着力补短板，强弱项，加快构建纵向贯通、横向融通的中国特色现代职业教育体系，大幅提升新时代职业教育现代化水平和服务能力，为促进经济社会持续发展和提高国家竞争力提供多层次高质量的技术技能人才支撑。新的发展机遇，新的发展挑战。一是专业建设需要领军人物、专业带头人和高水平教师，需要整体提升师资队伍水平；二是学校专业发展要与产业结构高度吻合，更好地服务经济和社会；三是面对新冠疫情的严峻挑战，进一步提升国际交流合作，将学院特色资源和优势能够与国际接轨，更好地服务一带一路高质量发展。

### **6.2 对策展望**

一是继续加强师资队伍建设，提升教师专业化水平。健全鼓励、支持和保障教师培训制度和激励政策，充分发挥学校、行业企业教师各方参与的主动性和积极性，推进教师培训制度化、科学化和规范化。要继续进一步重点培养和引进大国工匠，技能大师，进一步提高教师对产业的贡献度，要内外兼修，充分发挥校企人才共享机制，打造高层次人才聚集地。鼓励优秀的高层次人才扩大研究视域，积极参与高水平教研项目和科研项目研究。加大人才引进激励政策，鼓励教师攻读博士学位。



二是要积极调整专业设置，围绕新一代人工智能、高端装备等新旧动能十大产业调整专业，加大对战略性新兴产业等人才急需领域的职业教育供给。构建特色专业群并制定特色鲜明的专业群标准，全面指导专业群发展，提高专业结构与产业结构吻合度，实现专业设置与产业发展精准对接。

三是积极探索国际化发展战略，依托主办方山东港口集团开展海外港航业务能力培训，服务区域，助力港口国际化发展。积极发挥船员培训优势，扩大国际化办学模式，打造国际化港航人才培养基地，助力学院高质量发展。

## 附件

表 1 计分卡

名称：青岛港湾职业技术学院

序号	指标	单位	2022 年	备注
1	毕业生人数	人	4386	引用
2	毕业去向落实人数	人	4218	学校填报
	其中：毕业生升学人数	人	855	学校填报
3	毕业生本省去向落实率	%	88.36	学校填报
4	月收入	元	5659.93	学校填报
5	毕业生面向三次产业就业人数	人	3239	学校填报
	其中：面向第一产业	人	409	学校填报
	面向第二产业	人	685	学校填报
	面向第三产业	人	2145	学校填报
6	自主创业率	%	0.38	学校填报
7	毕业三年晋升比例	%	91.90	学校填报

表 2 满意度调查表

名称：青岛港湾职业技术学院

序号	指标	单位	2022 年	调查人次	调查方式
1	在校生满意度	%	99.35	8109	问卷调查
	其中：课堂育人满意度	%	99.73	8109	问卷调查
	课外育人满意度	%	99.88	8109	问卷调查
	思想政治课教学满意度	%	99.85	8109	问卷调查
	公共基础课(不含思想政治课)教学满意度	%	99.73	8109	问卷调查
	专业课教学满意度	%	99.35	8109	问卷调查
2	毕业生满意度	——	——	4972	问卷调查
	其中：应届毕业生满意度	%	98.74	1344	问卷调查
	毕业三年内毕业生满意度	%	98.57	3628	问卷调查
3	教职工满意度	%	99.32	442	问卷调查
4	用人单位满意度	%	97.78	135	问卷调查
5	家长满意度	%	98.67	1650	问卷调查

表 3 教学资源表

名称：青岛港湾职业技术学院

序号	指标	单位	2022 年	备注
1	生师比	:	15.42	引用
2	双师素质专任教师比例	%	100.00	引用
3	高级专业技术职务专任教师比例	%	41.42	引用
4	教学计划内课程总数	门	1621	引用
		学时	161137	引用
	其中：课证融通课程数	门	388	引用
		学时	31675	引用
	网络教学课程数	门	1621	引用
		学时	161137	引用
5	教学资源库数	个	10	填报
	其中：国家级数量	个	1	填报
	接入国家智慧教育平台数量	个	1	引用
	省级数量	个	1	填报
	接入国家智慧教育平台数量	个	0	引用
	校级数量	个	8	填报
	接入国家智慧教育平台数量	个	0	引用
6	在线精品课程数	门	263	引用
		学时	30350	引用
	在线精品课程课均学生数	人	171	引用
	其中：国家级数量	门	2	填报
	接入国家智慧教育平台数量	门	0	引用
	省级数量	门	56	填报
	接入国家智慧教育平台数量	门	3	引用
	校级数量	门	205	填报
接入国家智慧教育平台数量	门	6	引用	
7	编写教材数	本	90	填报
	其中：国家规划教材数量	本	2	填报

	校企合作编写教材数量	本	44	填报
	新形态教材数量	本	44	填报
	接入国家智慧教育平台数量	本	0	引用
8	互联网出口带宽	Mbps	1200.00	引用
9	校园网主干最大带宽	Mbps	10000.00	引用
10	生均校内实践教学工位数	个/生	1.30	引用
11	生均教学科研仪器设备值	元/生	16320.71	引用

表 4 国际影响表

名称：青岛港湾职业技术学院

序号	指标	单位	2022 年	备注
1	接收国（境）外留学生专业数	个	1	引用
	接收国（境）外留学生人数	人	10	引用
2	开发并被国（境）外采用的课程标准数	个	11	引用
3	在国（境）外开办学校数	所	1	引用
	其中：专业数量	个	1	引用
	在校生数	人	0	引用
4	中外合作办学专业数	个	1	引用
	其中：在校生数	人	176	引用
5	专任教师赴国（境）外指导和开展培训时间	人日	420	学校填报
6	在国（境）外组织担任职务的专任教师数	人	4	学校填报
7	国（境）外技能大赛获奖数量	项	0	学校填报

**说明①：在国（境）外组织担任职务的专任教师**

序号	姓名	专业领域	国（境）外组织名称	担任职务
1	孙增华	轮机管理	肯尼亚海事职业教育协会	专家委员会委员
2	刘宪珍	船舶电气工程技术	肯尼亚海事职业教育协会	专家委员会委员
3	李建伟	船舶电子电气技术	孟加拉国国际船员培养协会	专家委员会委员
4	方红亮	航海技术	孟加拉国国际船员培养协会	专家委员会委员

表 5 服务贡献表

名称：青岛港湾职业技术学院

序号	指标	单位	2022 年	备注
1	全日制在校生人数	人	12938	引用
2	毕业生就业人数	人	3332	引用
	其中：A 类：留在当地就业	人	1186	引用
	B 类：到西部和东北地区就业	人	20	引用
	C 类：到中小微企业等基层就业	人	2333	引用
	D 类：到大型企业就业	人	880	引用
3	横向技术服务到款额	万元	849.37	引用
	横向技术服务产生的经济效益	万元	578.00	学校填报
4	纵向科研经费到款额	万元	30.00	引用
5	技术产权交易收入	万元	3.00	引用
6	知识产权项目数	项	16	引用
	其中：专利授权数量	项	11	引用
	发明专利授权数量	项	0	引用
	专利成果转化到款额	万元	1.00	学校填报
7	非学历培训项目数	项	76	引用
	非学历培训学时	个	28566	引用
	非学历培训到账经费	万元	1517.55	引用
8	公益项目培训学时	个	0	引用



表 6 落实政策表

名称：青岛港湾职业技术学院

序号	指标	单位	2022 年	备注
1	年生均财政拨款水平	元	8822.85	引用
2	年财政专项拨款	万元	3189.94	引用
3	教职员工额定编制数	人	1032	引用
	教职工总数	人	832	引用
	其中：专任教师总数	人	664	引用
4	企业提供的校内实践教学设备值	万元	86.00	引用
5	企业兼职教师年课时总量	课时	54523.00	引用
	年支付企业兼职教师课酬	万元	418.77	学校填报
6	年实习专项经费	万元	13.42	引用
	其中：年实习责任保险经费	万元	13.42	引用





学院地址：山东·青岛·黄岛区映山红路316号  
邮政编码：266404  
咨询电话：0532-81735177  
传 真：0532-81735188  
学院网址：<https://www.qdgw.edu.cn>  
招生网址：<https://zs.qdgw.edu.cn>  
官方QQ群：274128544  
E-mail：[zsb@qdgw.edu.cn](mailto:zsb@qdgw.edu.cn)  
官方微信公众号：qdgwzkzx



微信公众号



招生信息网



官方招生QQ群